



Evropská unie
Evropský sociální fond
Operační program Zaměstnanost

Koncepce obnovy a rozvoje zeleně v obci Zašová

2 - Karty základních ploch – hodnocení současného stavu



ZAHRADNÍ A KRAJINÁŘSKÁ ARCHITEKTURA

Ing. Pavla Lorenzová

Loučka 93, 756 44, mob.: 737 479 423

3.1 Za Němcem

SOUČASNÝ STAV A CHARAKTERISTIKA PLOCHY

- Lokalita se nachází mezi zahradami rodinných domů a tvoří izolovanou lokalitu, kterou lze využít pro výsadbu dřevin. V současném stavu se na lokalitě nachází skupina dřevin z náletu, několik keřů hlohu, nahodilé výsadby ovocných dřevin za zahradami rodinných domů. Lokalita je tvořena plochou vyvýšenou částí a terénní prohlubní s občasným tokem či mokřinou ve své nejnižší části. Lokalita není příliš navštěvována a udržována. Přístup je pouze kolem oplocení rodinné zahrady po travnaté ploše.

ZAŘAZENÍ PLOCHY V ÚZEMNÍM PLÁNU

- Z* - plochy sídelní zeleně
- BI – plochy bydlení – bydlení individuální

PROBLÉMY K ŘEŠENÍ

- Lokalita není udržována pravidelně. Na některých plochách zplaňují trnky a keře jívy se silně rozrůstají do okolí. Z trávníků není odstraněna sašina. Na okrajích začínají plochy osazovat obyvatelé okolních domů. Na lokalitě tak hrozí vznik nesourodé směsice různých stylů a části zanedbané a ponechané přírodě.
- Lokalita nemá vyřešen přístup, ikdyž na lokalitu navazuje několik parcel v majetku obce, které by jako přístupové sloužit mohly. Do budoucna zajistit lepší přístup, např. pro mechanizaci údržby.

Hodnocení stavu zeleně		
Základní údaje	Číslo FKJZ	1
	Název FKJZ	Za Němcem
	Funkční typ	PPP
	Výměra /m ²	3882
	Přístupnost	V
Hodnocení plochy	Druhové složení	2
	Prostorová struktura	3
	Stav dřevin	2
	Věková struktura	1
	Vybavenost	NN
	Koncepce plochy	2
	Stabilita	S
Přítomnost a kvalitativní stav vegetačního prvku	Porost dřevin	-
	Soliterní strom	1
	Skupina stromů	1
	Keř/skupina keřů	1
	Květinový záhon	-
	Trávníková plocha	3
	Živý plot stříhaný/volně rostoucí	-

Pasport zeleně – výkaz výměr

Celková plocha	3882	m ²
Počet soliterních stromů	12	ks
Počet soliterních keřů	5	ks
Plocha keřových záhonů	203	m ²
Plocha trávníků	3477	m ²
Počet lavicových setů	-	ks
Počet laviček	-	ks

INTENZITNÍ TŘÍDA ÚDRŽBY

- III. Intenzitní třída

FOTODOKUMENTACE



- 1 – Kvetoucí hlohy a v pozadí skupiny náletových dřevin
2 – vysečená přístupová cesta a pohled na příkop
3- příkop mezi domy
4- rovinatá část se skupinou dřevin a ruderálním porostem
5 – na okraji rovinaté části, pohled na mokřadní část
6- pohled na mokřadní část

3.2 Journíkův most

SOUČASNÝ STAV A CHARAKTERISTIKA PLOCHY

- Lokalita navazuje na komunikaci a je tvořena volnou travnatou plochou na soutoku dvou potůčků. Na travnatou plochu navazuje břehový porost. Plocha je zatím bez využití.

ZAŘAZENÍ PLOCHY V ÚZEMNÍM PLÁNU

- OS – plochy občanského vybavení – plochy pro tělovýchovu a sport

PROBLÉMY K ŘEŠENÍ

- Navrhnout vhodné využití plochy.
- Umožnit přístup k vodě
- Udržovat vhodné druhové složení břehového porostu

Hodnocení stavu zeleně		
Základní údaje	Číslo FKJZ	2
	Název FKJZ	Journíkův most
	Funkční typ	ZV
	Výměra /m ²	1001
	Přístupnost	V
Hodnocení plochy	Druhové složení	-
	Prostorová struktura	-
	Stav dřevin	-
	Věková struktura	-
	Vybavenost	3
	Koncepce plochy	3
	Stabilita	N
Přítomnost a kvalitativní stav vegetačního prvku	Porost dřevin	-
	Soliterní strom	-
	Skupina stromů	-
	Keř/skupina keřů	-
	Květinový záhon	-
	Trávníková plocha	1
	Živý plot stříhaný/volně rostoucí	-

Pasport zeleně – výkaz výměr

Celková plocha	1001	m ²
Počet soliterních stromů	-	ks
Počet soliterních keřů	-	ks
Plocha keřových záhonů	-	m ²
Plocha trávníků	1001	m ²
Počet lavicových setů	-	ks
Počet laviček	-	ks

INTENZITNÍ TŘÍDA ÚDRŽBY

- III. Intenzitní třída

FOTODOKUMENTACE

1



2



3



4



1 a 3 – pohled na volnou travnatou plochu

2 – soutok

4 – možnost přístupu k vodě a splav

3.3 Horní kurty

SOUČASNÝ STAV A CHARAKTERISTIKA PLOCHY

- Lokalita se nachází v nejsevernější části zástavby Zašové. Jedná se o oplocenou plochu kurtů a navazující areál, který již oplocený není. Areál mimo kurty je málo udržován. Nová výsadba dřevin je umístěna do trasy inženýrských sítí.

ZAŘAZENÍ PLOCHY V ÚZEMNÍM PLÁNU

- Z* - plochy sídelní zeleně
- BI – plochy individuálního bydlení
- PV – Plochy veřejných prostranství
- Z – plochy zemědělské
Částečně zasahuje mimo zastavěné území.

PROBLÉMY K ŘEŠENÍ

- Zvážit využití okolí kurtů
- Doplnit zeleň
- Dřeviny sázet mimo ochranná pásma inženýrských sítí
- Převod některých travnatých ploch na luční

Hodnocení stavu zeleně		
Základní údaje	Číslo FKJZ	3
	Název FKJZ	Horní kurty
	Funkční typ	ZS
	Výměra /m ²	3864
	Přístupnost	V
Hodnocení plochy	Druhé složení	-
	Prostorová struktura	-
	Stav dřevin	-
	Věková struktura	-
	Vybavenost	2
	Koncepce plochy	3
	Stabilita	N
Přítomnost a kvalitativní stav vegetačního prvku	Porost dřevin	-
	Soliterní strom	-
	Skupina stromů	-
	Keř/skupina keřů	-
	Květinový záhon	-
	Trávníková plocha	1
	Živý plot stříhaný/volně rostoucí	-

Pasport zeleně – výkaz výměr

Celková plocha	3864	m ²
Počet soliterních stromů	5	ks
Počet soliterních keřů	-	ks
Plocha keřových záhonů	-	m ²
Plocha trávníků	1878	m ²
Počet lavicových setů	2	ks
Počet laviček	-	ks

INTENZITNÍ TŘÍDA ÚDRŽBY

- III. Intenzitní třída

FOTODOKUMENTACE



1 – mladé dřeviny pod vedením nízkého napětí

2 – nevyužitá cvičná stěna

3 – prostor mezi kurty a rodinným domem

4 a 5 – travnatý svah u kurtů a zázemí

6 – přístupová cesta a navazující pole

3.4 V zatáčce

SOUČASNÝ STAV A CHARAKTERISTIKA PLOCHY

- Jedná se o krátké stromořadí lip kolem komunikace, které navazuje na břehový porost. Většina dřevin je v dobrém zdravotním stavu. Jedna lípa (inv. 279) je krátkodobě perspektivní až neperspektivní, vyžadující pěstební zásah.

ZAŘAZENÍ PLOCHY V ÚZEMNÍM PLÁNU

- Z* - plochy sídelní zeleně

PROBLÉMY K ŘEŠENÍ

- Dřeviny s výskytem jmelí – nutno ošetřit zdravotním řezem (č. 281 – 283). Lípa č. 279 – pěstební opatření ke stabilizaci koruny nebo dostranění.
- Trávník možno převést na luční trávník s nižší intenzitou kosení.

Hodnocení stavu zeleně		
Základní údaje	Číslo FKJZ	4
	Název FKJZ	V zatáčce
	Funkční typ	PU
	Výměra /m ²	763
	Přístupnost	V
Hodnocení plochy	Druhové složení	1
	Prostorová struktura	1
	Stav dřevin	1
	Věková struktura	2
	Vybavenost	NN
	Koncepce plochy	1
	Stabilita	S
Přítomnost a kvalitativní stav vegetačního prvku	Porost dřevin	-
	Solitérní strom	1
	Skupina stromů	-
	Keř/skupina keřů	-
	Květinový záhon	-
	Trávníková plocha	1
	Živý plot stříhaný/volně rostoucí	-

Pasport zeleně – výkaz výměr

Celková plocha	763	m ²
Počet solitérních stromů	7	ks
Počet solitérních keřů	-	ks
Plocha keřových záhonů	-	m ²
Plocha trávníků	763	m ²
Počet lavicových setů	-	ks
Počet laviček	-	ks

INTENZITNÍ TŘÍDA ÚDRŽBY

- III. Intenzitní třída

FOTODOKUMENTACE

1



2



3



4



1, 2, 4 – Pohled na řadu lip u komunikace v pozadí s břehovým porostem
3 – Lípa (inv. č. 279) s počínající prasklinou kmene v nasazení kosterních větví – hrozí rozlomení koruny.

3.5 Ve skále

SOUČASNÝ STAV A CHARAKTERISTIKA PLOCHY

- Lokalita původního skalnatého místa se skupinami dřevin geograficky původních. Na lokalitě se nachází motokrosová dráha, která byla v lokalitě s mírnějším spádem doplněna o bike park. Na okrajích lokality se nachází krásné výhledy do krajiny a v západní části u cesty se nachází boží muka a informační tabule s posezením. V severovýchodní části se nachází parkoviště v nejnižší položené části této lokality. SZ část lokality není v majetku obce. V této části se nachází skupiny dřevin nejvíce zasažené jmelím.
- Druhové složení skupin dřevin jsou stanovištně vhodné – třešně, duby, osiky, javory kleny, lípy, břízy a borovice. V bylinném patře se vyskytují druhy vysychavých půd, které se přizpůsobily pravidelně mechanicky narušovaným půdám.

ZAŘAZENÍ PLOCHY V ÚZEMNÍM PLÁNU

- Z* - plochy sídelní zeleně
- BI – plocha individuálního bydlení (územní studie_2)
- OS – plochy občanského vybavení – plochy pro tělovýchovu a sport
- DS – Plochy dopravní infrastruktury – silniční doprava
- Z – plochy zemědělské
- K – Plochy krajinné zeleně
Částečně zasahuje mimo zastavěné území.

Hodnocení stavu zeleně

Základní údaje	Číslo FKJZ	5
	Název FKJZ	Ve skále
	Funkční typ	PPP/R
	Výměra /m ²	50446
	Přístupnost	V
Hodnocení plochy	Druhové složení	1
	Prostorová struktura	1
	Stav dřevin	2
	Věková struktura	1
	Vybavenost	1
	Koncepce plochy	1
	Stabilita	S
Přítomnost a kvalitativní stav vegetačního prvku	Porost dřevin	2
	Soliterní strom	3
	Skupina stromů	1
	Keř/skupina keřů	1
	Květinový záhon	-
	Trávníková plocha	1

Pasport zeleně – výkaz výměr

Celková plocha	50446	m ²
Počet soliterních stromů	1	ks
Plocha skupin stromů	33086	m ²
Počet soliterních keřů	-	ks
Plocha keřových záhonů	-	m ²
Plocha trávníků	15997	m ²
Počet lavicových setů	1	ks
Počet laviček	-	ks

PROBLÉMY K ŘEŠENÍ

- Odstranit dřeviny kalamitně zasažené jmelím (zabránit jeho šíření na další lokality).
- Odstranění soliterní břízy a zapěstovat nové dřeviny z náletů.
- Upravit okolí božích muk.
- Prověřit možnost vstupu na lokalitu z jihu

INTENZITNÍ TŘÍDA ÚDRŽBY

- III. Intenzitní třída

FOTODOKUMENTACE



1 – Pohled na bikepark a soliterní břízu
2, 3, 4 – dráhy pro jízdu na kolech a motorkách
5 – informační tabule a posezení
6 – boží muka

3.6 Vesník

SOUČASNÝ STAV A CHARAKTERISTIKA PLOCHY

- Jedná se o menší lokalitu v okolí křižovatky. Plochy se nachází ve svahu mezi cestami zpřístupňujícími rodinné domy. Výsadby jsou tvořeny skupinami nepůvodních převážně jehličnatých keřů v trávniku.

ZAŘAZENÍ PLOCHY V ÚZEMNÍM PLÁNU

- PV – plochy veřejných prostranství

PROBLÉMY K ŘEŠENÍ

- Změna výsadeb na listnaté dřeviny – kultivary původních dřevin
- Doplnit kvetoucí druhy

Hodnocení stavu zeleně		
Základní údaje	Číslo FKJZ	6
	Název FKJZ	Vesník
	Funkční typ	ZD
	Výměra /m ²	1340
	Přístupnost	V
Hodnocení plochy	Druhové složení	3
	Prostorová struktura	2
	Stav dřevin	2
	Věková struktura	2
	Vybavenost	NN
	Koncepce plochy	3
	Stabilita	N
Přítomnost a kvalitativní stav vegetačního prvku	Porost dřevin	-
	Soliterní strom	2
	Skupina stromů	-
	Keř/skupina keřů	2
	Květinový záhon	-
	Trávníková plocha	2
	Živý plot stříhaný/volně rostoucí	-

Pasport zeleně – výkaz výměr

Celková plocha	1340	m ²
Počet soliterních stromů	5	ks
Počet soliterních keřů	6	ks
Plocha keřových záhonů	222	m ²
Plocha trávníků	502	m ²
Počet lavičkových setů	-	ks
Počet laviček	-	ks

FOTODOKUMENTACE



1 – 3 – pohledy řešeným územím
4- kolem cesty vedoucí od horní Jednoty severně

INTENZITNÍ TŘÍDA ÚDRŽBY

- III. Intenzitní třída

3.7 Stračka a okolí

SOUČASNÝ STAV A CHARAKTERISTIKA PLOCHY

- Jedná se o hojně navštěvovanou lokalitu s pramenem vody zvané Stračka. Okolí pramene je doplněno několika kříži, jeskyní se sochou Panny Marie, informačními tabulemi a lavičkami. V centrálním prostoru u pramene se nachází linie lip v mlatové ploše vymezené kamennou balustrádou. Některé lípy jsou dospívající a některé dospělé. Dospělé lípy vyžadují ošetření koruny. Za ní se nachází travnatá plocha s výsadbami dřevin a skupin keřů. Za balustrádou se nachází dospělé krátkověké břízy a skupinka mladých borovic. Podél komunikace se nachází také krátké stromořadí bříz. U parkoviště již dospívá skupinka dlouhověkých dřevin. Od obce vede k prameni chodník, který vede stromořadím a skupinami lip. U chodníku se nachází plastika Valašské rodiny a navazuje chodník travnatou plochou. Lípy stromořadí jsou silně zasaženy jmelím a jejich zdravotní stav si rychle zhoršuje.
- V navazujícím lesíku byla zbudována naučná stezka s herními prvky v přírodním stylu. Stezka svým umístěním neruší lokalitu s pramenem a návštěvníky láká k delšímu pobytu u Stračky.

ZAŘAZENÍ PLOCHY V ÚZEMNÍM PLÁNU

- Z* - plochy sídelní zeleně
 - O – plochy občanského vybavení
 - WT – plochy vodní a vodohospodářské – vodní plochy a toky
 - PV – plochy veřejných prostranství
 - L – plochy lesní
- Částečně zasahuje mimo zastavěné území.*

PROBLÉMY K ŘEŠENÍ

- Neprodleně provést ošetření dřevin – odstranit jmelí a sledovat stav dřevin po ořezu
- Odstranit neperspektivní dřeviny a doplňovat dlouhověké dřeviny
- Dřeviny s dutinami převést redukčním řezem na torza.

Hodnocení stavu zeleně

Hodnocení stavu zeleně		
Základní údaje	Číslo FKJZ	7
	Název FKJZ	Stračka a okolí
	Funkční typ	PU
	Výměra /m ²	19421
	Přístupnost	V
Hodnocení plochy	Druhové složení	1
	Prostorová struktura	1
	Stav dřevin	2
	Věková struktura	1
	Vybavenost	1
	Koncepce plochy	1
	Stabilita	S

Pasport zeleně – výkaz výměr

Celková plocha	19421	m ²
Počet solitérních stromů	62	ks
Počet solitérních keřů	-	ks
Plocha keřových záhonů	231	m ²
Plocha trávníků	3032	m ²
Počet lavičkových setů	-	ks
Počet laviček	9	ks

Přítomnost a kvalitativní stav vegetačního prvku	Porost dřevin	2
	Solitérní strom	1
	Skupina stromů	3
	Keř/skupina keřů	2
	Květinový záhon	2
	Trávníková plocha	1
	Živý plot stříhaný/volně rostoucí	2

INTENZITNÍ TŘÍDA ÚDRŽBY

- I. Intenzitní třída

FOTODOKUMENTACE



1, 2, 3 – okolí pramene Stračky a sochy Panny Marie. Kamenným zábradlím je vymezen prostor kolem pramene a v okolí navazuje výsadba
4, 6 – Pěšina vede místy lipovým stromořadím, místy skupinami dřevin a místy travnatými plochami

5



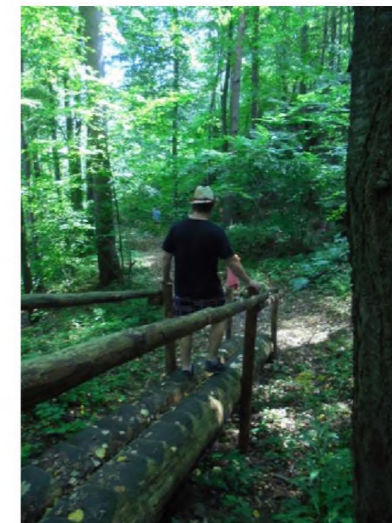
6



11



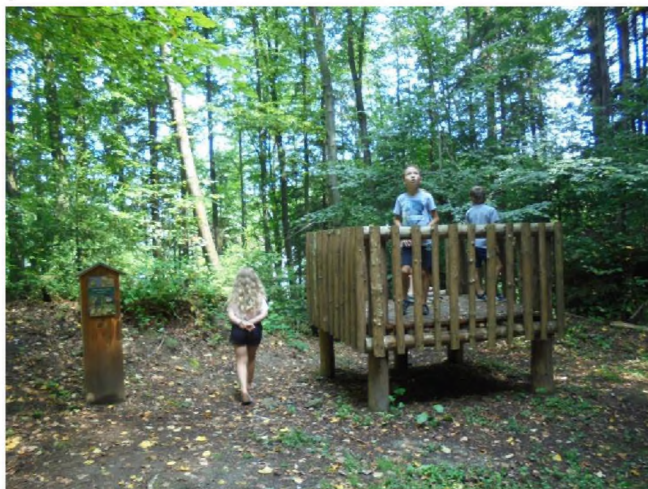
12



13



7



8



14



15



9



10



16



17



5 – Památník s mobilními nádobami se zelení
7, 9, 11, 12, 13 – herní a naučné prvky v lesíku u Stračky
10 – naučné a informační panely stezky
8, 10 – velké balvany a skály v navazujícím lesíku

14, 16 – dřeviny a mobiliár u pramene
15 – porosty lesíku nad pramenem – nutné kácení smrků, ...
17 – dospívající dřeviny mezi parkovištěm a okolím pramene

3.8 Horní jednota

SOUČASNÝ STAV A CHARAKTERISTIKA PLOCHY

- Zeleň této lokality je tvořena několika jehličnatými dřevinami a travnatými plochami kolem budovy Jednoty. Na lokalitu navazuje břehový porost, kde se vyskytuje skupina křídlatky a škumpy, které se mohou velmi rychle rozšířit do okolních ploch.
- Tato lokality zahrnuje i solitérní lípu u zastávky. Lípa je po redukčním řezu, ale vitální.
- Mobiliiář pouze 2 lavičky v zastávce a u jednoty stojan na kola. U jednoty nestačující.

ZAŘAZENÍ PLOCHY V ÚZEMNÍM PLÁNU

- O – plochy občanského vybavení

PROBLÉMY K ŘEŠENÍ

- Odstranit invazivní neofyty – křídlatku a škumpu z navazujícího břehu
- Zvážit doplnění prostoru před Jednotou o keřové nebo trvalkové záhony

Hodnocení stavu zeleně		
Základní údaje	Číslo FKJZ	8
	Název FKJZ	Horní jednota
	Funkční typ	ZO
	Výměra /m ²	2157
	Přístupnost	V
Hodnocení plochy	Druhové složení	2
	Prostorová struktura	2
	Stav dřevin	1
	Věková struktura	2
	Vybavenost	3
	Koncepce plochy	2
	Stabilita	S
	Přítomnost a kvalitativní stav vegetačního prvku	Porost dřevin
Solitérní strom		1
Skupina stromů		2
Keř/skupina keřů		-
Květinový záhon		-
Travníková plocha		2
Živý plot stříhaný/volně rostoucí		-

Pasport zeleně – výkaz výměr

Celková plocha	2157	m ²
Počet solitérních stromů	5	ks
Počet solitérních keřů	-	ks
Plocha keřových záhonů	-	m ²
Plocha trávníků	-	m ²
Počet lavicových setů	-	ks
Počet laviček	2	ks

FOTODOKUMENTACE



1 – borovice za jednotou
2,3,4 – okolí budovy jednoty

INTENZITNÍ TŘÍDA ÚDRŽBY

- II. Intenzitní třída

3.9 U paneláků

SOUČASNÝ STAV A CHARAKTERISTIKA PLOCHY

- Zeleň této lokality je tvořena několika jehličnatými a listnatými dřevinami, keřovými skupinami a travnatými plochami kolem bytových domů. Plochy jsou doplněny dětským hřištěm a parkovištěm podél oplocení klášterní zahrady. Na podzim 2020 probíhá revitalizace zeleně v této lokalitě.

ZAŘAZENÍ PLOCHY V ÚZEMNÍM PLÁNU

- BH – plochy bydlení – hromadné bydlení
- Z* - plochy sídelní zeleně
- PV – plochy veřejných prostranství

PROBLÉMY K ŘEŠENÍ

- Sjednocení vzhledu této lokality, doplnit dřeviny k zastínění ploch
- Odstranit nahodilé a přestárlá výsadby skupin keřů

Hodnocení stavu zeleně

Hodnocení stavu zeleně		
Základní údaje	Číslo FKJZ	9
	Název FKJZ	U paneláků
	Funkční typ	ZB
	Výměra /m ²	9484
	Přístupnost	V
Hodnocení plochy	Druhové složení	2
	Prostorová struktura	3
	Stav dřevin	2
	Věková struktura	2
	Vybavenost	2
	Koncepce plochy	3
	Stabilita	N
Přítomnost a kvalitativní stav vegetačního prvku	Porost dřevin	-
	Soliterní strom	2
	Skupina stromů	2
	Keř/skupina keřů	3
	Květinový záhon	2
	Trávníková plocha	2
	Živý plot stříhaný/volně rostoucí	3

Pasport zeleně – výkaz výměr*

Celková plocha	9484	m ²
Počet soliterních stromů	18	ks
Počet soliterních keřů	27	ks
Plocha keřových záhonů	350	m ²
Plocha trávníků	4622	m ²
Počet lavicových setů	2	ks
Počet laviček	4	ks

* stav před revitalizací – dokončována zima 2020

FOTODOKUMENTACE



- 1 – bytové domy ze západní strany
 2- východně od bytových domů – dětské hřiště
 3- keřové výsadby u vchodů
 4 – borovice na západní straně bytových domů
 5, 6 – dětské hřiště a hřiště na východní straně bytových domů



INTENZITNÍ TŘÍDA ÚDRŽBY

- II. Intenzitní třída

3.10 Klášterní zahrada

SOUČASNÝ STAV A CHARAKTERISTIKA PLOCHY

- Klášterní zahrada prošla v roce 2019 revitalizací – kácení, ošetření dřevin a výsadby nových dřevin (ovocných i neovocných). Založení keřových a trvalkových záhonů bylo doplněno o zbudování vyvýšených záhonů, doplnění laviček a dřevěných krytů na studny. Rybník byl odbahněn a rekonstruováno výpustné zařízení, obnovou prošel také starý plastový bazén, který byl přebudován na jezírko. Lokalita je místem odpočinku pro seniory zde ubytované, ale i ostatní veřejnost. V revitalizovaném sadu se nachází letité dřeviny, ale i nově vysazené stromky. V okolí rybníku je plánování zbudování nové křížové cesty.
- Revitalizací zatím neprošlo nádvoří a vstup do areálu od kostela, které nevyužívá svůj potenciál a neplní svou funkci, mimo zpevněné plochy je prozatím tvořeno travnatou plochou a nevhodnými skupinami jehličnatých keřů.

ZAŘAZENÍ PLOCHY V ÚZEMNÍM PLÁNU

- O – plochy občanského vybavení
- Z* - plochy sídelní zeleně

PROBLÉMY K ŘEŠENÍ

- Celková obnova nádvoří a vstupu do areálu od kostela
- Dořešit využití sklípku a jeho střechy

Hodnocení stavu zeleně

Hodnocení stavu zeleně		
Základní údaje	Číslo FKJZ	10
	Název FKJZ	Klášterní zahrada
	Funkční typ	PU / S
	Výměra /m ²	26108
	Přístupnost	V / PV
Hodnocení plochy	Druhové složení	1
	Prostorová struktura	1
	Stav dřevin	2
	Věková struktura	1
	Vybavenost	1
	Koncepce plochy	1
	Stabilita	S
	Přítomnost a kvalitativní stav vegetačního prvku	Porost dřevin
Soliterní strom		1
Skupina stromů		1
Keř/skupina keřů		1
Květinový záhon		2
Trávníková plocha		2
Živý plot stříhaný/volně rostoucí		1

Pasport zeleně – výkaz výměr

Celková plocha	26108	m ²
Počet soliterních stromů	241	ks
Počet soliterních keřů	-	ks
Plocha keřových záhonů	1177	m ²
Plocha trávníků	16412	m ²
Počet lavičkových setů	-	ks
Počet laviček	13	ks

INTENZITNÍ TŘÍDA ÚDRŽBY

- II. Intenzitní třída

FOTODOKUMENTACE



1 – sad v roce 2018

2- sad v roce 2019 – prováděné dosadby

3- dřevěné poklapy na studních pro posezení

4 – bylinkový záhon u původního altánu

5 – trvalkový záhon a v pozadí průsek lučním trávníkem v sadu

6 – zbudované dřevěné schodiště ke křížku

7



8



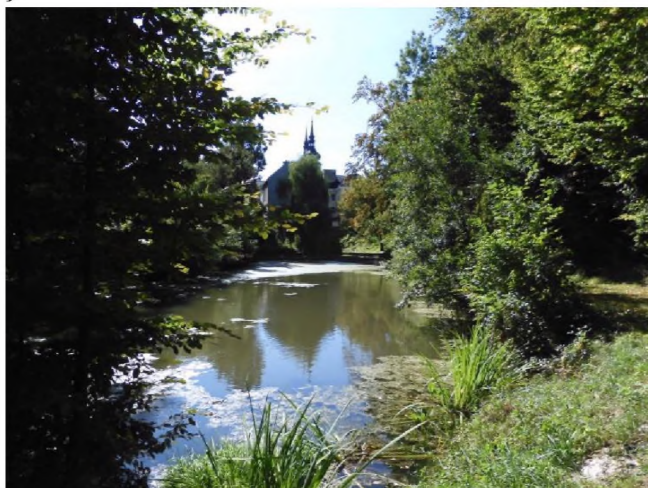
13



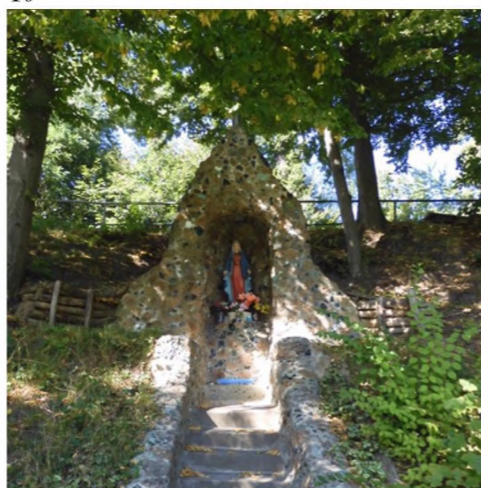
14



9



10



15



16



11



12



17



18



7 – Rybník pod klášterem před odbahněním a ošetřením dřevin (v pozadí - lípa se jmelím)
9 – rybník po odbahnění a revitalizaci zeleně
8 – svahy nad rybníkem s kapličkou Panny Marie
10- kaplička Panny Marie po opravě
11 – posezení na březích rybníku

12 – vrba před ošetřením

13 (rok 2018), 14 (rok 2020) – vstupní prostor od kostela – kamenná zídka zarůstající břečťanem a zarůstající nálety
15 – jižní část nádvoří kláštera
16 – severní nádvoří kláštera – vstup do domu se sociálními byty
17 – pastva v revitalizovaném sadu – léto 2020
18 – revitalizovaný plastový bazén na jezírko

3.11 Farní zahrada

SOUČASNÝ STAV A CHARAKTERISTIKA PLOCHY

- Zeleň je tvořena dvěma odlišnými částmi. U vstupu směrem od kostela se nachází svažité část s dospělými dřevinami, navazující na dvě tůně. Druhou částí je rovinatý sad, který je od klášterní zahrady oddělen kamennou zdí. V sadu se nachází posezení, houpačky a kaplička. Ovocné dřeviny jsou spíše dospělé, dožívající. Nové dřeviny nejsou ve větším měřítku vysazovány. Při revitalizaci klášterní zahrady byla ošetřena mohutná lípa u kamenné zdi. Ve zdi se nachází branka propojující klášterní a farní zahradu.

ZAŘAZENÍ PLOCHY V ÚZEMNÍM PLÁNU

- Z* - plochy sídelní zeleně
- WT – plochy vodní a vodohospodářské – vodní plochy a toky

PROBLÉMY K ŘEŠENÍ

- Provést ošetření dřevin – zejména odstranění jmelí – nutná prevence proti návratu jmelí do klášterní zahrady
- Doplnění sadu ovocnými dřevinami nastupující generace.
- Zvážit využití různých částí zahrady a doplnění o výsadby, posezení, odclonění od cesty,...

Hodnocení stavu zeleně

Hodnocení stavu zeleně		
Základní údaje	Číslo FKJZ	11
	Název FKJZ	Farní zahrada
	Funkční typ	PU / S
	Výměra /m ²	8811
	Přístupnost	S
Hodnocení plochy	Druhé složení	1
	Prostorová struktura	2
	Stav dřevin	2
	Věková struktura	2
	Vybavenost	1
	Koncepce plochy	2
	Stabilita	S
Přítomnost a kvalitativní stav vegetačního prvku	Porost dřevin	-
	Soliterní strom	2
	Skupina stromů	2
	Keř/skupina keřů	2
	Květinový záhon	2
	Trávníková plocha	1
	Živý plot stříhaný/volně rostoucí	-

Pasport zeleně – výkaz výměr

Celková plocha	8811	m ²
Počet soliterních stromů		ks
Počet soliterních keřů		ks
Plocha keřových záhonů		m ²
Plocha trávníků		m ²
Počet lavicových setů		ks
Počet laviček		ks

INTENZITNÍ TŘÍDA ÚDRŽBY

- II. Intenzitní třída

FOTODOKUMENTACE



1, 2 – sad farní zahrady
 3, 4 – rybníček ve farní zahradě
 5 – jmelí na lípách (viditelné i na foto 3)
 6 – lípy k ošetření (odstranění jmelí) či odstranění strom

3.12 Hřbitov

SOUČASNÝ STAV A CHARAKTERISTIKA PLOCHY

- Lokalitu lze rozdělit na několik částí. Vstupní část je tvořena stromořadím malokorunných akátů podél přístupového chodníku. Prostor kolem smuteční síně je tvořen různorodými keřovými výsadbami a záhony. V okolí se nachází skupiny dospělých dřevin. Za smuteční síní se nachází část hřbitova se založenými dělicími keřovými výsadbami s několika mladými dřevinami. Na nevyšší položené části se nachází původní hřbitov, který je z hlediska zeleně tvořen jen obvodovými živými ploty ze západní, severní a částečně východní strany (místy svou šířkou vrůstají do chodníků). Před vstupem do nejstarší části hřbitova se nachází letitá senescentní lípa.

ZAŘAZENÍ PLOCHY V ÚZEMNÍM PLÁNU

- OH – plochy občanského vybavení – veřejná pohřebiště
- PV – plochy veřejných prostranství

PROBLÉMY K ŘEŠENÍ

- Zvážit možnost dosadby dřevin uvnitř hřbitova (nová část hřbitova)
- Doplnit dřeviny u parkoviště a popínavé dřeviny u kolumbária
- Obnovit výsadby keřových a trvalkových záhonů před smuteční síní
- Změnit druh živých plotů kolem hřbitova
- Zrušit zpevněnou plochu za smuteční síní

Hodnocení stavu zeleně

Základní údaje	Číslo FKJZ	12
	Název FKJZ	Hřbitov
	Funkční typ	H
	Výměra /m ²	15334
	Přístupnost	V
Hodnocení plochy	Druhé složení	2
	Prostorová struktura	2
	Stav dřevin	2
	Věková struktura	2
	Vybavenost	2
	Koncepce plochy	2
	Stabilita	5
Přítomnost a kvalitativní stav vegetačního prvku	Porost dřevin	-
	Soliterní strom	2
	Skupina stromů	-
	Keř/skupina keřů	2
	Květinový záhon	2
	Trávníková plocha	1
	Živý plot stříhaný/volně rostoucí	2

Pasport zeleně – výkaz výměr

Celková plocha	15334	m ²
Počet soliterních stromů	101	ks
Počet soliterních keřů	8	ks
Plocha keřových záhonů	903	m ²
Plocha trávníků	5507	m ²
Počet lavičkových setů	-	ks
Počet laviček		ks

INTENZITNÍ TŘÍDA ÚDRŽBY

- I. Intenzitní třída

FOTODOKUMENTACE



1 – vstupní stromořadí
3- pohled na smuteční síně a sochu před ní přes palouk
5 – kolumbárium s konstrukcí

2 – keřové skupiny jehličnatých u smuteční síně
4 – parkoviště u hřbitova
6 – záhony keřů a trvalek

7



8



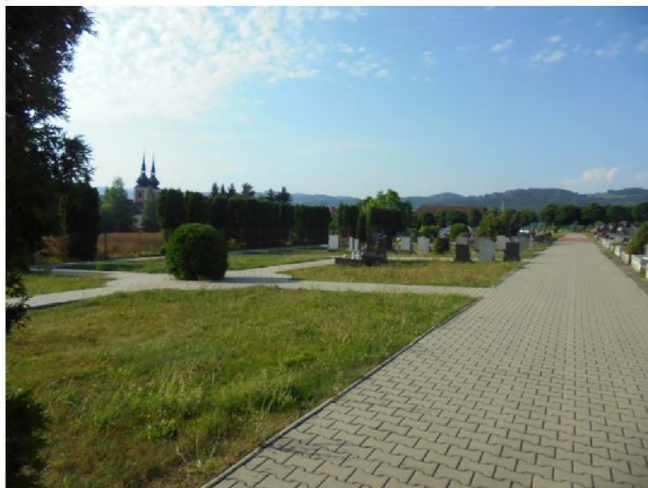
13



14



9



10



7 – nejstarší část hřbitova bez možnosti umístit zeleň
8 – lavičky u pumpy (mezi starší a novou částí hřbitova)
9 – část pro urnové hroby s centrální výsadbou keře
10 – živé ploty zeravů vrůstající do chodníků v severní části hřbitova

11 – novější část hřbitova – mlatové pěšiny, liniové výsadby keřů s několika dřevinami
12 – skupiny stromů u smuteční síně
13 – skupiny stromů u smuteční síně a linie keřů
14 – popínavá dřevina na konstrukci (*Campsis radicans*)

11



12



3.13 Park

SOUČASNÝ STAV A CHARAKTERISTIKA PLOCHY

- Lokalitu lze rozdělit na dvě části. První je samotný park, který byl založen roku 2010 a nachází se zde dřeviny mladé, aklimatizované, ale zdaleka nedosahující své cílové velikosti a ještě zcela neplní svou funkci. Travnaté plochy s výsadbami dřevin a keřů jsou protkány zpevněnými pěšinami a doplněny altánem a menší rozhlednou. V parku chybí kvetoucí druhy dřevin a keřů, trvalkové záhony nebo výsadby cibulovin.
- Druhou částí je plocha za orlovnou s hřištěm na plážový volejbal a v jižní části zasahujícími výsadbami parku. Většina plochy je ponechána travnatá.

ZAŘAZENÍ PLOCHY V ÚZEMNÍM PLÁNU

- OS – plochy občanského vybavení – plochy pro tělovýchovu a sport
- PV – plochy veřejných prostranství

PROBLÉMY K ŘEŠENÍ

- Zvážit využití části za orlovnou
- Propojit park, plochy za orlovnou a sportoviště u školy pěšinou
- Zajistit ochranu kmenů mladých dřevin proti okusu
- Doplnit do parku kvetoucí druhy dřevin a keřů, zvážit možnost doplnění trvalkových záhonů a cibulovin
- Možnost převést vymezené části trávníků v parku na květnaté louky

Hodnocení stavu zeleně

Hodnocení stavu zeleně		
Základní údaje	Číslo FKJZ	13
	Název FKJZ	Park
	Funkční typ	P
	Výměra /m ²	15508
	Přístupnost	V
Hodnocení plochy	Druhové složení	2
	Prostorová struktura	2
	Stav dřevin	2
	Věková struktura	1*
	Vybavenost	2
	Koncepce plochy	1
	Stabilita	S
Přítomnost a kvalitativní stav vegetačního prvku	Porost dřevin	-
	Soliterní strom	1
	Skupina stromů	-
	Keř/skupina keřů	2
	Květinový záhon	-
	Trávníková plocha	1
	Živý plot stříhaný/volně rostoucí	-

Pasport zeleně – výkaz výměr

Celková plocha	15508	m ²
Počet soliterních stromů	82	ks
Počet soliterních keřů	-	ks
Plocha keřových záhonů	603	m ²
Plocha trávníků	12570	m ²
Počet lavicových setů	-	ks
Počet laviček	6	ks

INTENZITNÍ TŘÍDA ÚDRŽBY

- II. Intenzitní třída

FOTODOKUMENTACE



1, 2, 3 – výsadby v parku (2 – z rozhledny)
 4 – výsadby dřevin a altán
 5 – rozhledna
 6 – hřiště za orlovnou

3.14 U kostela

SOUČASNÝ STAV A CHARAKTERISTIKA PLOCHY

- Na ploše jižně od kostela dominují letité lípy po redukčním řezu s obrůstajícími korunami. V travnatém ploše pod nimi se místy nachází mezernaté skupiny keřů. Ve východní části této plochy se pak nachází zapojené skupinové výsadby keřů a trvalek s jehličnany a pestrou druhovou skladnou keřů. V chodníčkem vymezeném prostoru je umístěno sousoší.

ZAŘAZENÍ PLOCHY V ÚZEMNÍM PLÁNU

- Z* - plochy sídelní zeleně
- O – plochy občanského vybavení
- PV – plochy veřejných prostranství

PROBLÉMY K ŘEŠENÍ

- Dožívající lípy udržovat na lokalitě do ujetí a nástupu nově vysazených lip do své funkčnosti
- Oživit výsadby trvalkovými výsadbami
- Zaškrcené úvazky mladých dřevin (již nevratně poškození dřeviny nechat dožít nebo odstranit)
- Zvážit umístění laviček
- Udržet kontrast trávníku a starých stromů, nerozšiřovat skupinové výsadby keřů

Hodnocení stavu zeleně

Hodnocení stavu zeleně		
Základní údaje	Číslo FKJZ	14
	Název FKJZ	U kostela
	Funkční typ	PU
	Výměra /m ²	3648
	Přístupnost	V
Hodnocení plochy	Druhové složení	1
	Prostorová struktura	2
	Stav dřevin	
	Věková struktura	2
	Vybavenost	1
	Koncepce plochy	1
	Stabilita	S
Přítomnost a kvalitativní stav vegetačního prvku	Porost dřevin	-
	Soliterní strom	2
	Skupina stromů	-
	Keř/skupina keřů	1
	Květinový záhon	2
	Trávníková plocha	1
	Živý plot stříhaný/volně rostoucí	-

Pasport zeleně – výkaz výměr

Celková plocha	3648	m ²
Počet soliterních stromů	29	ks
Počet soliterních keřů	-	ks
Plocha keřových záhonů	687	m ²
Plocha trávníků	1334	m ²
Počet lavičkových setů	-	ks
Počet laviček	-	ks

INTENZITNÍ TŘÍDA ÚDRŽBY

- II. Intenzitní třída

FOTODOKUMENTACE



1 – kamenná socha sv. Jana Nepomuckého u kostela
 2 – kříž mezi lipami
 3 – výsadba keřů a půdopokryvných růží
 4 - Sousoší ve spodní části plochy
 5 – skupinové výsadby keřů a nově vysazené lípy

6



7



8



9



10



11



6, 7, 8, 9 – spodní část plochy s keřovými výsadbami
8 – chodník vedoucí k parkovišti
10 – kamenný kříž na křižovatce
11 – lípy u kostela

3.15 Chráněné bydlení

SOUČASNÝ STAV A CHARAKTERISTIKA PLOCHY

- Lokalita je soukromá a vymezená oplocením. Velká převážně travnatá plocha je velmi sporadicky oživena dožívajícími ovocnými dřevinami a skupinou dřevin u jižní části oplocení. Ovocné dřeviny je nutné ošetřit řezem a odstranit jmelí (aby se nerozšířilo zpět do klášterní zahrady). Zahrada působí velmi neúrodně. Jedná se o travnatou plochu, do níž byly postaveny domy. V jižní části zahrady se nachází krb. Okolí krbu je travnaté, nevymezené, otevřené spíše do klášterní zahrady než do zahrady chráněného bydlení. Plochy kolem domů nemá žádnou koncepci a nevyužívá potenciál, který obyvatelům domu může nabídnout.

ZAŘAZENÍ PLOCHY V ÚZEMNÍM PLÁNU

- O – plochy občanského vybavení

PROBLÉMY K ŘEŠENÍ

- Zvážit využití velké plochy pozemku - rozčlenit zahradu na funkční části, např. sad, okrasná část, pergolu či altán, ...
- Provést výsadby dřevin nebo keřů dle využití různých částí zahrady

Hodnocení stavu zeleně		
Základní údaje	Číslo FKJZ	15
	Název FKJZ	Chráněné bydlení
	Funkční typ	ZZ
	Výměra /m ²	6633
	Přístupnost	S
Hodnocení plochy	Druhové složení	2
	Prostorová struktura	3
	Stav dřevin	-
	Věková struktura	-
	Vybavenost	2
	Koncepce plochy	3
	Stabilita	N
Přítomnost a kvalitativní stav vegetačního prvku	Porost dřevin	-
	Soliterní strom	2
	Skupina stromů	2
	Keř/skupina keřů	-
	Květinový záhon	-
	Trávníková plocha	2
	Živý plot stříhaný/volně rostoucí	-

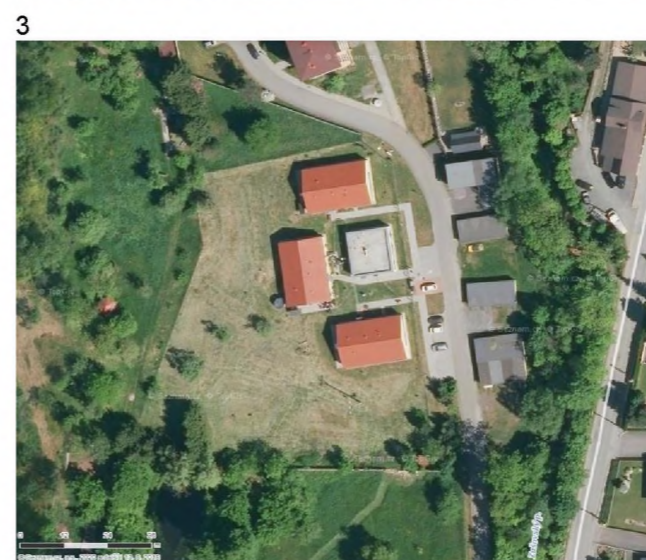
Pasport zeleně – výkaz výměr (mimo soukromou část)

Celková plocha	6633	m ²
Počet soliterních stromů	1	ks
Počet soliterních keřů	-	ks
Plocha keřových záhonů	-	m ²
Plocha trávníků	-	m ²
Počet lavičkových setů	-	ks
Počet laviček	-	ks

INTENZITNÍ TŘÍDA ÚDRŽBY

- II. Intenzitní třída

FOTODOKUMENTACE



1, 2 – vstupní prostor k chráněnému bydlení
3 – letecký snímek (www.mapy.cz)
4 – pohled od rybníku v klášterní zahradě

3.16 Areál školy

SOUČASNÝ STAV A CHARAKTERISTIKA PLOCHY

- Areál školy je velmi rozsáhlý a můžeme jej dále rozdělit na část – sportoviště a sad (A), parková plocha před školou (B), vnitroblok základní školy (C) a okolí mateřské školy (D). Vnitroblok základní školy a areál mateřské školy jsou soukromým nebo poloveřejným prostorem. Další plochy jsou veřejné.
- Parková plochy před školou (B) navazuje na hojně navštěvovaný předprostor kostela a vstupu do areálu bývalého kláštera.

(Popis dalších částí (A, C, D) níže ve fotodokumentaci)

ZAŘAZENÍ PLOCHY V ÚZEMNÍM PLÁNU

- O – plochy občanského vybavení

PROBLÉMY K ŘEŠENÍ

- Revitalizovat starý sad a doplnit nastupující generaci dřevin kolem nového sportoviště
- Revitalizovat a využít prostor vnitrobloku základní školy
- Udržovat a doplňovat dřeviny do parkové plochy před školou

Hodnocení stavu zeleně		
Základní údaje	Číslo FKJZ	16
	Název FKJZ	Areál školy
	Funkční typ	ZK
	Výměra /m ²	21371
	Přístupnost	V /PV
Hodnocení plochy	Druhové složení	1
	Prostorová struktura	2
	Stav dřevin	2
	Věková struktura	2
	Vybavenost	1
	Koncepce plochy	2
	Stabilita	5
Přítomnost a kvalitativní stav vegetačního prvku	Porost dřevin	-
	Soliterní strom	2
	Skupina stromů	-
	Keř/skupina keřů	2
	Květinový záhon	-
	Trávníková plocha	1*
	Živý plot stříhaný/volně rostoucí	1

Pasport zeleně – výkaz výměr

Celková plocha	21371	m ²
Počet soliterních stromů	67	ks
Počet soliterních keřů	24	ks
Plocha keřových záhonů	1596	m ²
Plocha trávníků	10051	m ²
Počet lavicových setů	-	ks
Počet laviček	1 **	ks

Pozn:

* mimo trávní u oválu, který se poškozený

** v areálu školky nejsou lavičky počítány

INTENZITNÍ TŘÍDA ÚDRŽBY

- I. - II. Intenzitní třída

FOTODOKUMENTACE



Parková plocha před školou (A)

1, 2 – prostor sousedí s předprostorem kostela

3 – některé skupiny stromů a keřů jsou velmi vitální a působivé

4- památník J. A. Komenského

5, 6 – některé lokality vyžadují obnovu keřových skupin nebo jejich zmlazení



Vnitroblok základní školy (C)
 13, 16 – volný travnatý prostor mezi budovami základní školy a zahradou MŠ (jaro 2020 poničené výsadby při rekonstrukci budovy)
 14 – pergola nad zídkou
 15 – altán a stůl na stolní tenis

Okolí mateřské školy (D) :
 7 – vstup do školky
 8 – školka přední část – herní prvky a pískoviště

9 – prostor pod zídkou
 10 - 11 – horní travnatá část zahrady MŠ s vloženou částí s umělým povrchem (obr. 12)

17



18



19



20



Sportoviště a sad (A)

17 – pohled od sadu přes sportoviště na kostel

18 – starý sad

19 – sad a nevhledná terénní úprava u běžecké dráhy

20 - mezi sadem a budovou základní školy

3.17 Výletišťe

Část 17 a

SOUČASNÝ STAV A CHARAKTERISTIKA PLOCHY

- Lokalita se nachází na velmi atraktivním místě, které svou východní hranou přiléhá k návsi a předprostoru kulturního domu. Takto lokalizovaná plocha nemá v současné době reprezentativní charakter. Výletišťe je tvořeno prodejními stánky na obvodu. Využívané prostory jsou vysypány makadamem a doplněny lavičkami a stoly kolem menšího pódia. V západní oplocené části je umístěna menší stavba sociálního zařízení. Stromořadí bříz rozděluje prostor výletišťe. V současné době je areál výletišťe oplocen – po stromořadí bříz. Za oplocením se nachází volná travnatá plocha, která by mohla být využita pro výletišťe, ale momentálně je zcela nevyužita.

ZAŘAZENÍ PLOCHY V ÚZEMNÍM PLÁNU

- SO – plochy smíšené v centrální zóně
- PV – plochy veřejných prostranství

PROBLÉMY K ŘEŠENÍ

- Celkově řešit kompozici celého prostoru, zpřístupnění a zejména využití a začlenění nevyužitých travnatých ploch na západě.
- Postupně odstranit břízy na východní hranici této plochy, které jsou dlouhodobě neperspektivní a dožívající.
- Respektovat a využít v novém návrhu zajímavé průhledy na kostel

Hodnocení stavu zeleně

Hodnocení stavu zeleně		
Základní údaje	Číslo FKJZ	17a
	Název FKJZ	Výletišťe
	Funkční typ	R
	Výměra /m ²	3870
	Přístupnost	V/PV
Hodnocení plochy	Druhové složení	3
	Prostorová struktura	3
	Stav dřevin	2
	Věková struktura	3
	Vybavenost	3
	Koncepce plochy	3
	Stabilita	N
	Přítomnost a kvalitativní stav vegetačního prvku	Porost dřevin
Soliterní strom		2
Skupina stromů		-
Keř/skupina keřů		2
Květinový záhon		-
Travníková plocha		1
Živý plot stříhaný/volně rostoucí		-

Pasport zeleně – výkaz výměr

Celková plocha	3870	m ²
Počet soliterních stromů	23*	ks
Počet soliterních keřů	-	ks
Plocha keřových záhonů	-	m ²
Plocha trávnic	2232	m ²
Počet lavičkových setů	-	ks
Počet laviček	-	ks

Pozn.: * po kácení roku 2020 méně

INTENZITNÍ TŘÍDA ÚDRŽBY

- II. Intenzitní třída

FOTODOKUMENTACE



1, 2 – lavičky v prostoru výletišťe (před kácením jabloní)
3 – břízy u vstupu na výletišťe
4 – na několik místech se nachází průhledy na budovu kostela

5 – stromořadí bříz polovinu území výletišťe
6 – volná travnatá plocha s několika ovocnými dřevinami a na západní části ukončena parkovištěm u základní školy

▪ Část 17 b

SOUČASNÝ STAV A CHARAKTERISTIKA PLOCHY

- Lokalita se nachází za bytovým domem a plochy zeleně jsou majetkem obce. Obyvatelé bytového domu využívají prostor jako zahradu. Vytvořili záhony, ovocné sady,...
- Prostor je udržován obyvateli domu
- Před domem a v jeho okolí se nachází přestárlé keřové skupiny jehličnatých keřů s dosadbou tvarovaného živého plotu a několik vzrostlých dřevin.
- Jižní částí této části vede panelová cestičky pro pěší, která zkracuje cestu mezi návší a základní školou (součástí části 17c)
- V jižním cípu se nachází oplocená plynová stanice

ZAŘAZENÍ PLOCHY V ÚZEMNÍM PLÁNU

- SO – plochy smíšené v centrální zóně
- PV – plochy veřejných prostranství
- T* - plochy technické infrastruktury – návrh

PROBLÉMY K ŘEŠENÍ

- Zvážit ponechání v současném stavu
- Oddělit plochu zahrady a okolí pěšiny
- Revitalizovat okolí bytového domu

Hodnocení stavu zeleně

Hodnocení stavu zeleně		
Základní údaje	Číslo FKJZ	17b
	Název FKJZ	Bytový dům u výletišť
	Funkční typ	ZB
	Výměra /m ²	2019
	Přístupnost	PV
Hodnocení plochy	Druhové složení	2
	Prostorová struktura	2
	Stav dřevin	2
	Věková struktura	1
	Vybavenost	2
	Koncepce plochy	3
	Stabilita	S
Přítomnost a kvalitativní stav vegetačního prvku	Porost dřevin	-
	Soliterní strom	1
	Skupina stromů	-
	Keř/skupina keřů	2**
	Květinový záhon	2
	Trávníková plocha	1
	Živý plot stříhaný/volně rostoucí	-

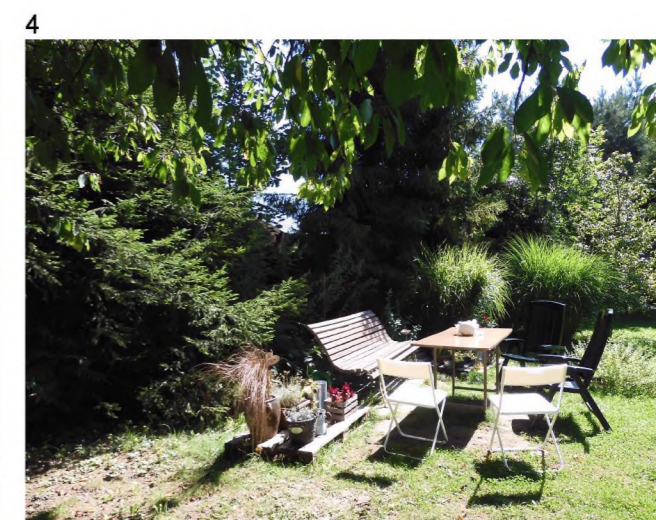
Pasport zeleně – výkaz výměr

Celková plocha	2019	m ²
Počet soliterních stromů	-	ks
Počet soliterních keřů	-	ks
Plocha keřových záhonů	1355	m ²
Plocha trávníků	1013	m ²
Počet lavičkových setů	-	ks
Počet laviček	-	ks

INTENZITNÍ TŘÍDA ÚDRŽBY

- II. Intenzitní třída

FOTODOKUMENTACE



- 1 – prostor sadu a průhled na věže kostela
- 2 – svah a výsadby kolem domu
- 3 – pěšina mezi základní školou a návší
- 4 – posezení v zahradě
- 5 – sad, záhony a trampolína v zahradě

▪ Část 17 c

SOUČASNÝ STAV A CHARAKTERISTIKA PLOCHY

- Lokalita se nachází v okolí zanedbané budovy bývalého pekařství za jednotou.
- Za budovou ne nachází náletové dřeviny a neudržované keřové skupiny s několika vzrostlými borovicemi a menším živým plotem
- Stávající zpevněný chodník v této části již není v majetku obce
- Tato část průchodu je velmi zpevněná a nevzhledná budova se zpevněným dvorem nepůsobí esteticky
- Do této části je řazena celá délka pěšiny k základní škole a stromořadí ovocných dřevin mezi chodníkem a oplocením rodinného domu (foto viz výše)

ZAŘAZENÍ PLOCHY V ÚZEMNÍM PLÁNU

- SO – plochy smíšené v centrální zóně

PROBLÉMY K ŘEŠENÍ

- Zvážit využití prostoru a začlenit plochy zeleně, případně umístění lavičky, konstrukcí pro popínavé dřeviny,...
- Nutná rekonstrukce celého prostoru

Hodnocení stavu zeleně

Základní údaje	Číslo FKJZ	17c
	Název FKJZ	Za obchodem
	Funkční typ	ZO
	Výměra /m ²	1355
	Přístupnost	V
Hodnocení plochy	Druhové složení	2
	Prostorová struktura	2
	Stav dřevin	1
	Věková struktura	2
	Vybavenost	3
	Koncepce plochy	3
	Stabilita	N
Přítomnost a kvalitativní stav vegetačního prvku	Porost dřevin	-
	Soliterní strom	2
	Skupina stromů	2
	Keř/skupina keřů	2
	Květinový záhon	-
	Trávníková plocha	2
	Živý plot stříhaný/volně rostoucí	-

Pasport zeleně – výkaz výměr

Celková plocha	1355	m ²
Počet soliterních stromů	3	ks
Počet soliterních keřů	-	ks
Plocha keřových záhonů	198	m ²
Plocha trávníků	130	m ²
Počet lavičkových setů	-	ks
Počet laviček	-	ks

INTENZITNÍ TŘÍDA ÚDRŽBY

- Momentálně bez údržby

FOTODOKUMENTACE



1, 2 – chodník
2, 3 – za budovou
3 – nádvoří

3.18 Náves

SOUČASNÝ STAV A CHARAKTERISTIKA PLOCHY

- Náves je tvořena travnatou plochou před kulturním domem, v jehož centru se nachází malá fontánka s okrasnými trávami a ze západní strany je travnatá plocha doplněna linií okrasných třešní. Mezi chodníkem a komunikací byly osázeny trvalkami a mulčované šterkem. Do těchto ploch jsou vsazeny menší plochy pro letničky. Jižně od budovy kulturního domu se nachází herní prvky a jehličnatý strom v dlažbě.
- V nádvoří obecního úřadu se nachází sklady, garáže techniky,... - nádvoří dominují vzrostlé borovice v dobrém zdravotním stavu a linie zeravů v hustém sponu lemující garáže. Jižně od budovy obecního úřadu se nachází smíšené okrasné výsadby dřevin a keřů. Přímo u schodiště pak i mobilní nádoby pro výsadbu letniček či trvalek.
- Na nádvoří se nachází také vchody do bytů. Jejich okolí obyvatelé doplňují truhlíky, záhonky a posezeními.

ZAŘAZENÍ PLOCHY V ÚZEMNÍM PLÁNU

- SO – plochy smíšeného v centrální zóně
- PV – plochy veřejných prostranství
- Z* - plochy sídelní zeleně

PROBLÉMY K ŘEŠENÍ

- Upravit koncepci a výsadby u vstupu na obecní úřad
- Postupně odstraňovat dřeviny z nádvoří (dle potřeby provozu)

Hodnocení stavu zeleně

Základní údaje	Číslo FKJZ	18 a	18 b
	Název FKJZ	Náves	OÚ
Funkční typ	PU	ZO	
Výměra /m ²	8195		
Přístupnost	V	PV	
Hodnocení plochy	Druhové složení	2	2
	Prostorová struktura	1	2
	Stav dřevin	1	1
	Věková struktura	1	2
	Vybavenost	1	2
	Koncepce plochy	1	1
Stabilita	S	S	
Přítomnost a kvalitativní stav vegetačního prvku	Porost dřevin	-	-
	Soliterní strom	1	2
	Skupina stromů	-	2
	Keř/skupina keřů	-	2
	Květinový záhon	2	-
	Trávníková plocha	1	2
	Živý plot stříhaný/volně rostoucí	-	3

Pasport zeleně – výkaz výměr

Celková plocha	8195	m ²
Počet soliterních stromů	6 + 7	ks
Počet soliterních keřů	-	ks
Plocha keřových záhonů	56	m ²
Plocha trávníků	1171	m ²
	+276	
Plocha květinových záhonů	146	m ²
Počet laviček		ks

INTENZITNÍ TŘÍDA ÚDRŽBY

- I. Intenzitní třída

FOTODOKUMENTACE



1 – pohled přes náves na kostel a vyletiště
 2, 3 – kolem chodníku jsou vysazeny trvalková výsadby mulčované šterkem s částmi pro letničky, okraj travnaté plochy lemují krátké stromořadí okrasných třešní
 4 – jižně od kulturního domu je vysazen jehličnatý strom

5 – jižně od budovy se nachází herní prvky pro děti v ploše z kačírku
 6 – kolem budovy obecního úřadu, pošty a hasičské zbrojnice se nachází množství zpevněných ploch pro parkování. Budovy oživeny mobilní zeleně.

7



8



9



10



11



12



7, 8 – vzrostlé borovice na nádvoří obecního úřadu

9 – borovice na nádvoří a předzahrádky bytů – okrasné, zelenino, ...

10 – hustá výsadby zeravů

11 – vstup do budovy obecního úřadu

12 – skupiny okrasných dřevin a zbytky odstraňovaného živého plotu u oplocení, při vstupu na obecní úřad

3.19 Fotbalové hřiště

SOUČASNÝ STAV A CHARAKTERISTIKA PLOCHY

- Fotbalové hřiště je intenzivní travnatá plocha
- Okolí hřiště je bez dřevinné i keřové vegetace. V jižní části v okolí zábran se nachází plochy s výskytem invazivní křídlatky.
- Výchovně od hřiště se nachází travnatý svah, ze kterého je možné sledovat dění na hřištích. Svahy jsou bez dřevinné vegetace.
- Bez dřevin se nachází i okolí budov v severozápadní části areálu

ZAŘAZENÍ PLOCHY V ÚZEMNÍM PLÁNU

- OS – plochy občanského vybavení – plochy pro tělovýchovu a sport
- PV – plochy veřejných prostranství

PROBLÉMY K ŘEŠENÍ

- Odstranit invazivní dřeviny
- Doplnit dřeviny ve východní části na svazích nad hřištěm
- Prověřit doplnění dřevin u budov západně od hřiště

Hodnocení stavu zeleně		
Základní údaje	Číslo FKJZ	19
	Název FKJZ	Fotbalové hřiště
	Funkční typ	ZS
	Výměra /m ²	20464
	Přístupnost	PV
Hodnocení plochy	Druhové složení	3
	Prostorová struktura	1
	Stav dřevin	-
	Věková struktura	-
	Vybavenost	2
	Koncepce plochy	2
	Stabilita	N
Přítomnost a kvalitativní stav vegetačního prvku	Porost dřevin	-
	Soliterní strom	-
	Skupina stromů	-
	Keř/skupina keřů	-
	Květinový záhon	-
	Trávníková plocha	1
	Živý plot stříhaný/volně rostoucí	-

Pasport zeleně – výkaz výměr

Celková plocha	20464	m ²
Počet soliterních stromů	-	ks
Počet soliterních keřů	-	ks
Plocha keřových záhonů	-	m ²
Plocha trávníků	18278	m ²
Počet lavicových setů	-	ks
Počet laviček	-	ks

INTENZITNÍ TŘÍDA ÚDRŽBY

- I. Intenzitní třída

FOTODOKUMENTACE



1, 3 – fotbalové hřiště a travnatý svah východně od herních ploch
 2, 4 – kolem jižní hranice lokality – výskyt křídlatky
 5 – ovocné dřeviny ve východní části – svah nad hřištěm