

## ZÁPIS Z 1. SCHŮZE KONTROLNÍHO VÝBORU

DNE 19.1.2023

Přítomni:       ing. Bumbala Jaromír  
                  Mudr. Štěpán Maliňák  
                  Radek Dobeš  
                  Roman Malík  
                  Ondřej Neuman

V úvodu byli všichni seznámeni s brožurou „Metodické doporučení k činnosti územních samosprávných celků –část 3.1 Výbory a komise orgánů“, kdy bylo osvětleno, co je kontrolní výbor, jak a kdy se schází, že dává stanoviska a doporučení pouze ZO a všeobecně, jak funguje.

**Výstupem ze schůze jsou tyto body pro zasedání zastupitelstva dne 21.2.2023:**

### **1/ Kontrola usnesení ZO z 21.12.2021**

V usnesení ZO ze dne 21.12.2021 v bodě č.21 byla schválena kupní smlouva mezi obcí Zašová a [REDAKCE] za cenu 161.850,- Kč.

Pro nové zastupitele osvětlení záležitosti [REDAKCE] vykácel část obecního lesa vedle své parcely, kterou použil jako skládku materiálu pro svou stavbu RD. V průběhu realizace stavby změnil PD a vjezd na svůj pozemek změnil a provedl ze strany přes lesní pozemek namísto přímo z cesty, jak to mají sousedí a jak to bylo schváleno stavebním úřadem. OÚ mu nabídl odkoupení lesního pozemku za cenu 161.850,- ( tj. 150,-Kč/m<sup>2</sup>), což [REDAKCE] neakceptoval. Odborný posudek činil cca 25,-Kč /m<sup>2</sup>. Tato cena však byla neadekvátní – pozemky obec prodávala za 150,- resp. 450,-Kč/m<sup>2</sup>. Za dva roky se ceny zvýšily dokonce na 1500,- až 2200,-Kč/m<sup>2</sup>.

KV konstatuje, že dosud tento bod není finálně dořešen.

Jedná se však o potencionální precedens, trvajícím již 2 roky a KV doporučuje ZO záukolovat konkrétní kompetentní pracovníky OÚ a uvést stavbu na parc. [REDAKCE] resp. vjezd k objektu dle původní schválené projektové dokumentace, tj. přímo z cesty, tak jak bylo dohodnuto i při diskusi na ZO v dubnu 2022 v případě neuskutečnění prodeje. Zároveň taky obnovit na vykáceném lesním pozemku opět lesní kulturu.

Doporučujeme termín do 30.5.2023

Hlasování :PRO : 5

**2/ Projednání bodu č.3.11 z 1. zasedání Rady obce ze dne 24.10.2022 o směně obecního pozemku č. 210/2 o výměře 126 m2**

Jedná se o pozemek na horním konci obce pod horní farmou ZD.  
RO v tomto bodě schválila prodej a směnu obecního přilpoceného pozemku [REDAKCE]  
s pozemkem p.č. [REDAKCE] o výměře 36m2.

KV doporučuje vyzvat OÚ nejdříve k vytvoření technického zákresu budoucí komunikace s vyznačenými šířkami okolo domu [REDAKCE] a se souhlasem dotčených majitelů a až poté řešit směnu pozemků.

KV upozorňuje, že přímo na hranici na poz. č. [REDAKCE] se nachází betonový el. sloup a je zde svah – tudíž využití pro cestu =0.

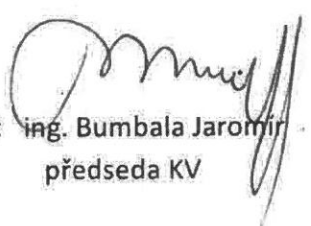
(„odešel p. Neuman“)

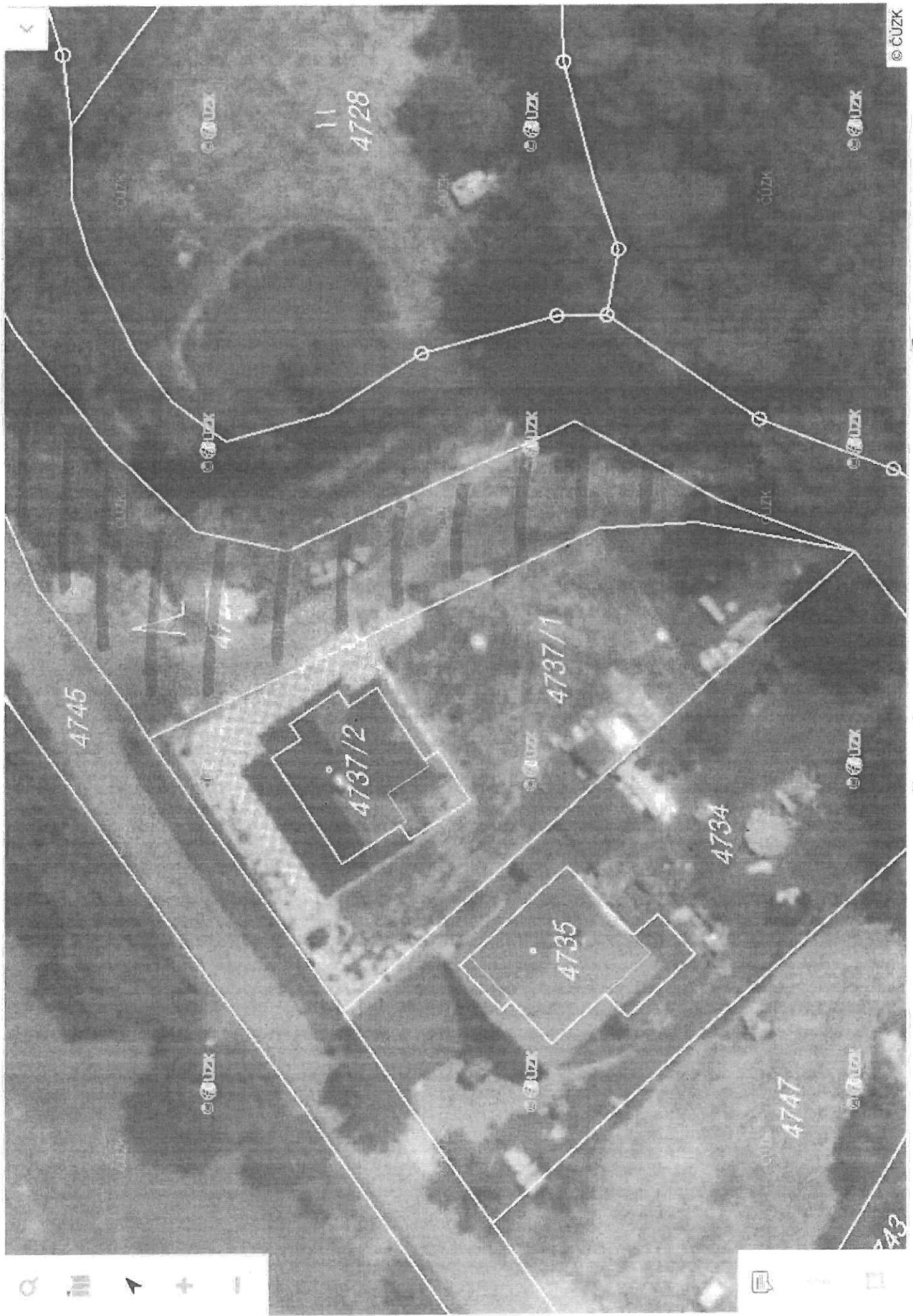
Hlasování :PRO : 4

**3/ Diskuse o obecních lesích**

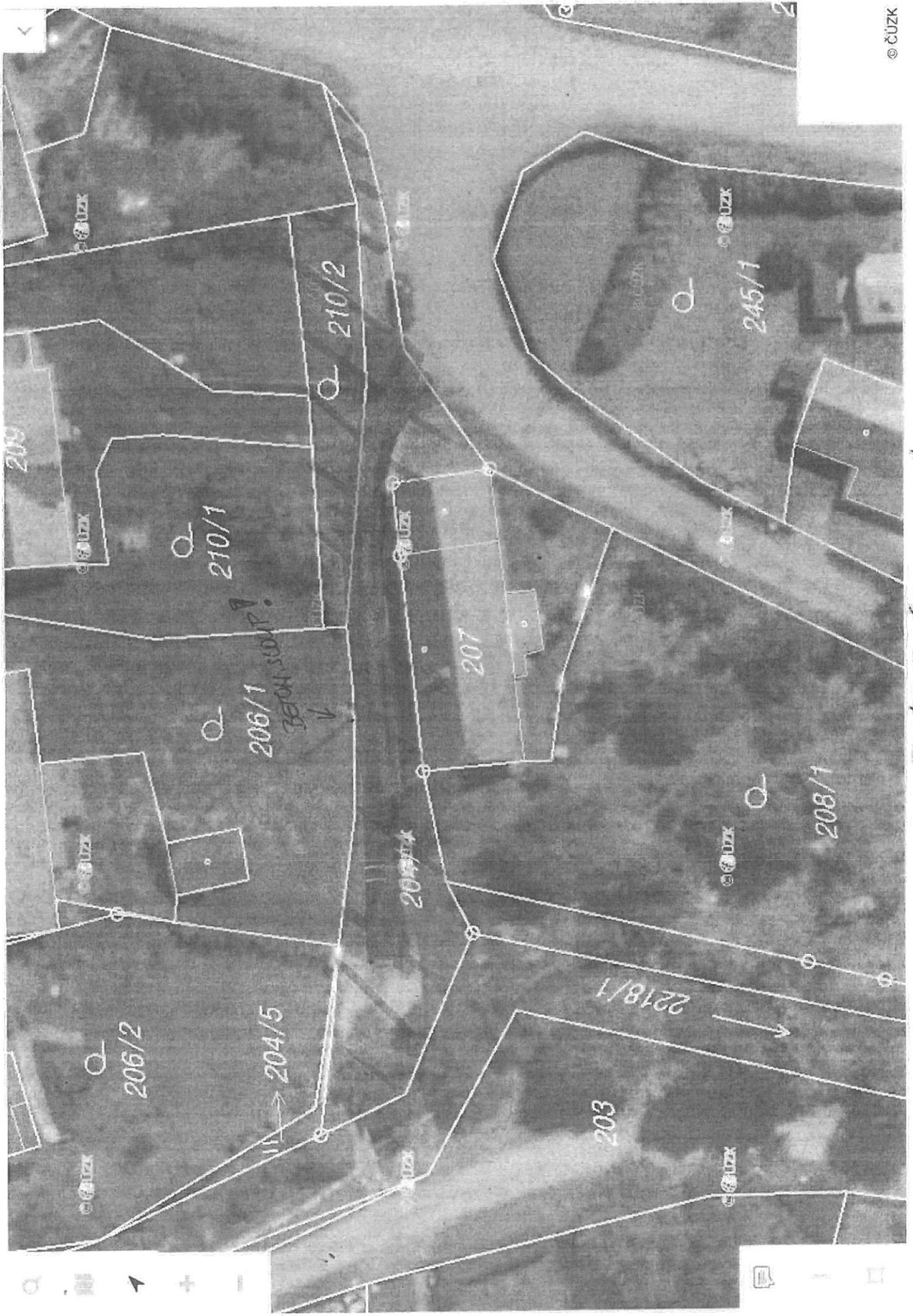
V KV se diskutovalo i o obecních lesích a protože se není o co „opřít“ , tak KV doporučuje ZO k výzvě pro OÚ (resp. obecního hajného) k vypracování zprávy o současném stavu lesa ( poloha, výměra , plocha vykácení, plocha oplocenky, plánované kácení apod.) po jednotlivých lokalitách. Je nutné si uvědomit, že les je velkým bohatstvím obce a např. v Rožnově prováděli i odborné posudky jejich lesů.

Hlasování :PRO : 4

Zápis vyhotovil:   
ing. Bumbala Jaromír  
předseda KV



Bad č.1 - kontrola uměření z 21.12.2021



Bad č. 2 (TRAPEZ + SMĚNA OBEC. TOZEMLIKU)