

# ARCHITEKTONICKÁ STUDIE

## NOVOSTAVBA MULTIFUNKČNÍ BUDOVY AREÁL SKÁLA

### **Základní údaje**

<b>místo stavby:</b>	k. ú. Zašová, p. č. 113/1, p.č. 113/2, p.č. 1527/3, p.č. 1527/4
<b>stavebník:</b>	Obec Zašová, č. p. 36, 75651 Zašová
<b>zpracovatel PD:</b>	Smart stavby s. r. o., Horní lán 445/1, Slavonín, 783 01 Olomouc, Bc. Tomáš Kouřil
<b>stupeň PD:</b>	studie

## **Architektonické a dispoziční řešení:**

Studie řeší novostavbu multifunkční budovy, která bude sloužit jako společenské a kulturní centrum obce. Bude zde umístěn sál, klubovna, posilovna a občerstvení.

Pozemek stavby se nachází v severní části obce Zašová. Novostavba bude umístěna přibližně v místě původní stavby.

Dle platného územního plánu se místo nachází ve stabilizované ploše **OS - PLOCHY OBČANSKÉHO VYBAVENÍ - PLOCHY PRO TĚLOVÝCHOVU A SPORT..** Podmínky prostorového uspořádání budou splněny - navržená stavba odpovídá stávajícímu charakteru zástavby, dodržuje stavební čáru, výškovou hladinu i historickou strukturu.

Při návrhu se vycházelo z požadavků investora na funkční využívání objektu, tvaru a vzhledu původní budovy. Objekt má dvě nadzemní podlaží, je zastřešen valbovou střechou s hřebenem rovnoběžným s komunikací vedoucí podél západní strany. Nad garáží a technickou místností je navržena plochá střecha. Terasa je navržena jako dřevěná s pultovou střechou.

Příjezd k objektu bude zajištěn stávající účelovou komunikací. Parkování je zajištěno severně za objektem - 8 parkovacích stání. Samostatné stání pro osoby ZTP je vyhrazeno jižně pod objektem na zpevněné ploše doplňující zázemí multifunkčního objektu. Součástí dispozice 1.NP je ještě jedno garážové stání.

Dispozičně je budova rozdělena na různě využitelné části. V pravé části je umístěn výčep, ke kterému je funkčně navázaný bar se zázemím a dále venkovní zastřešená terasa. Vstup do výčepu je možný přímo ze západní strany objektu samostatným vstupem nebo přes chodbu, která centrálně propojuje druhý vstup do objektu k hygienickému zázemí a sál v levé části 1.NP. Hygienické zázemí bude využito také jako veřejné WC, které bude možné využívat 24/7. Sál je dále propojen přes zázemí přímo na výčep. Ze sálu je dále přístupná technická místnost, která bude sloužit i pro skladování stolů, židlí a dalšího vybavení pro sál. Technická místnost je přístupná ze severní strany samostatným vstupem. Dále je v 1.NP navržena samostatná garáž pro stání 1xOA. Užiténá plocha 1.NP je celkem 246,27 m<sup>2</sup> + 62,50 m<sup>2</sup> terasa. Z chodby je navržen přístup na schodiště vedoucí do 2.NP. Pod schodištěm je navíc umístěna úklidová komora.

Ve 2. NP jsou umístěny 2 samostatné klubovny a fitness. Ve vstupní části fitness jsou přístupné záchody. Na vstup pak volně navazuje fitness se šatnami se sprchami. Z prostoru schodiště a chodby je přístupná terasa, která bude sloužit pro sledování a komentování závodů v pumptracku. Užiténá plocha 2.NP je 192,92 m<sup>2</sup> + 24,89 m<sup>2</sup> terasa.

## **Konstrukční a materiálové řešení:**

Objekt je navržen jako zděná stavba z keramických tvárnic a zateplená kontaktním systémem. Stropy jsou navrženy jako panelové - betonové a střecha je tvořena dřevěnými příhradovými vazníky. Sklon střechy je 25° a 22°. Krytina je z betonových tašek.

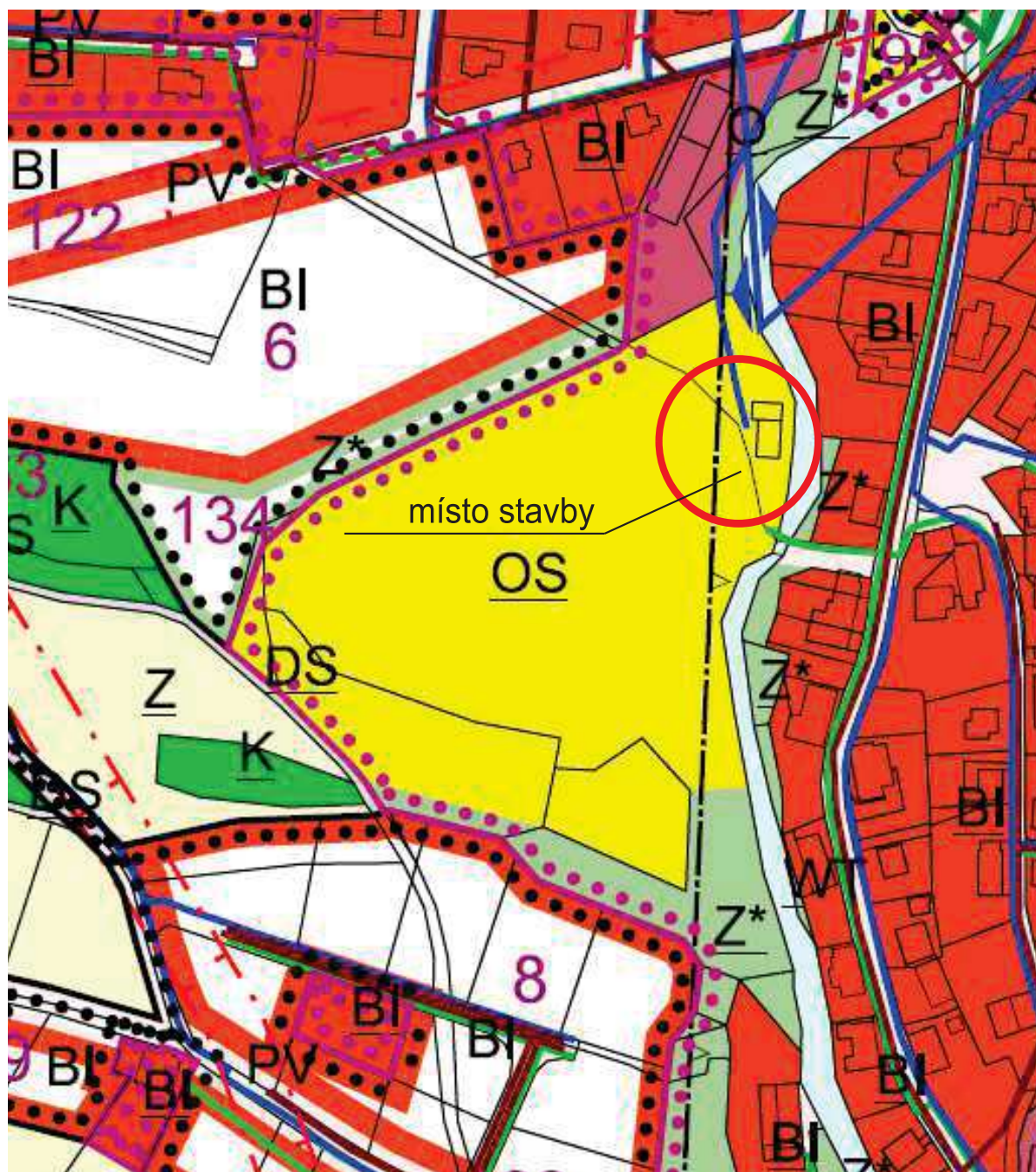
Uliční fasáda je zateplena kontaktním zateplovacím systémem s probarvenou omítkou.

Okna jsou plastová zasklená tepelně izolačním trojsklem v barvě světle šedé.

Vytápění objektu bude tepelným čerpadlem vzduch - voda.

Objekt bude napojen novými domovními rozvody na stávající přípojky vody a elektro NN. Splašková kanalizace bude provedena nová - tlaková (přesnou trasu a způsob napojení bude upřesněn v dalším stupni PD - dle dohody se stavebníkem). Dešťové vody budou svedeny do místní vodoteče, která se nachází východně od řešeného objektu.

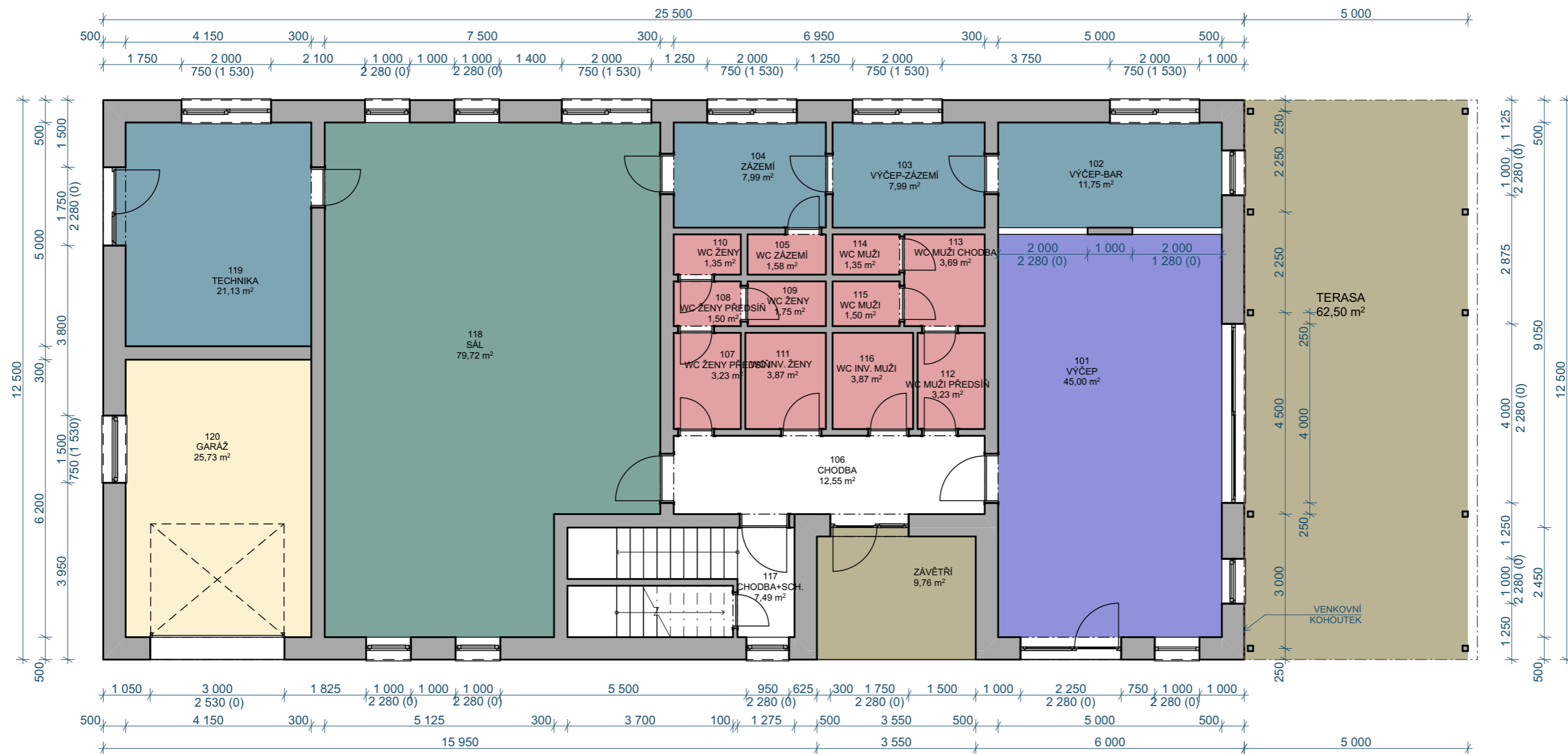
Výřez z platného územního plánu



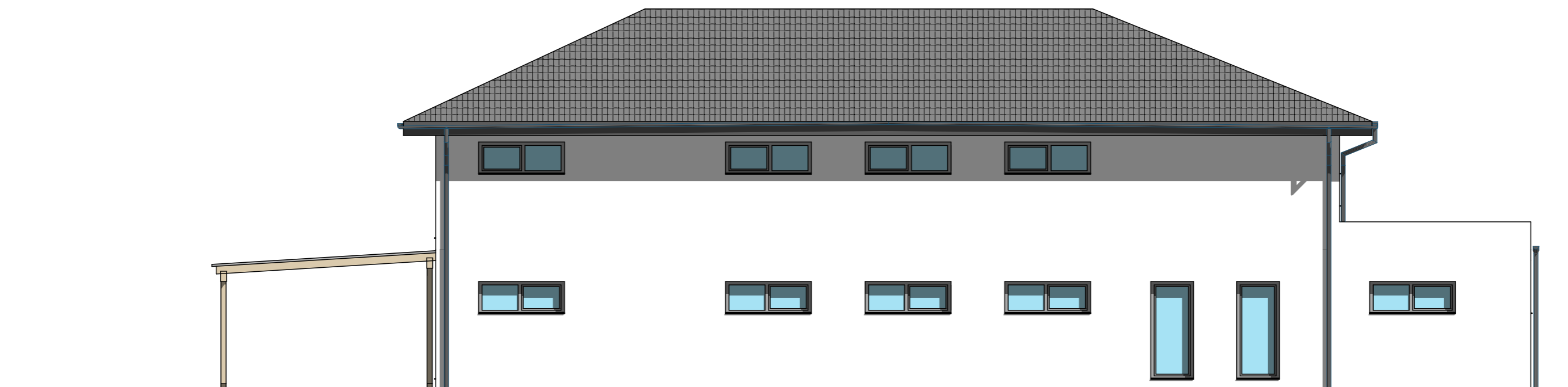
Situace širších vztahů





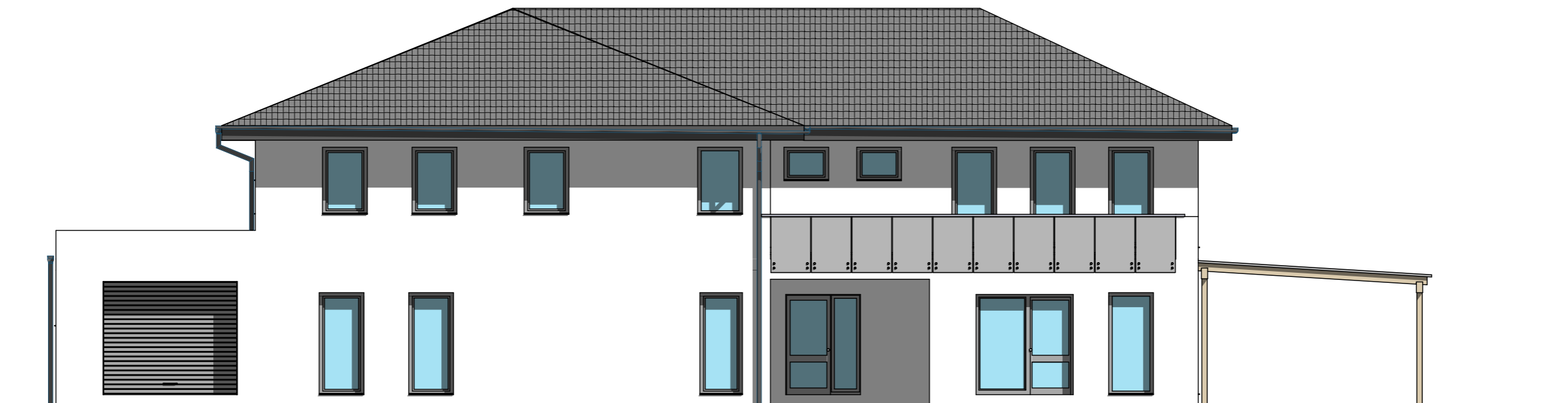






Pohled východní

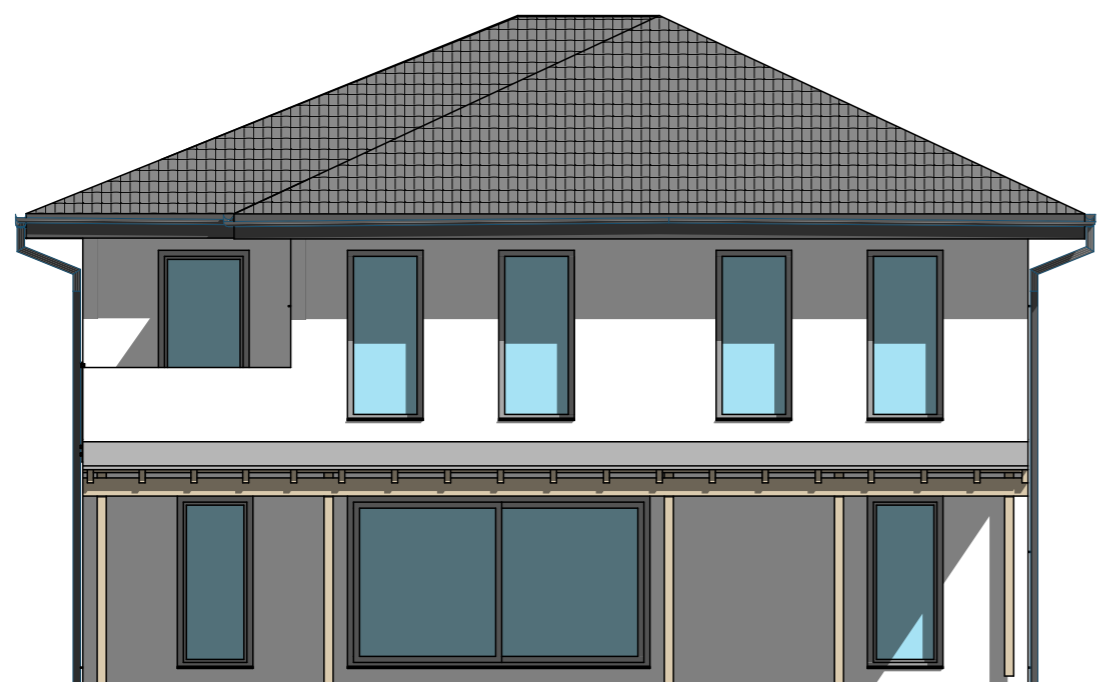
1:100



Pohled západní

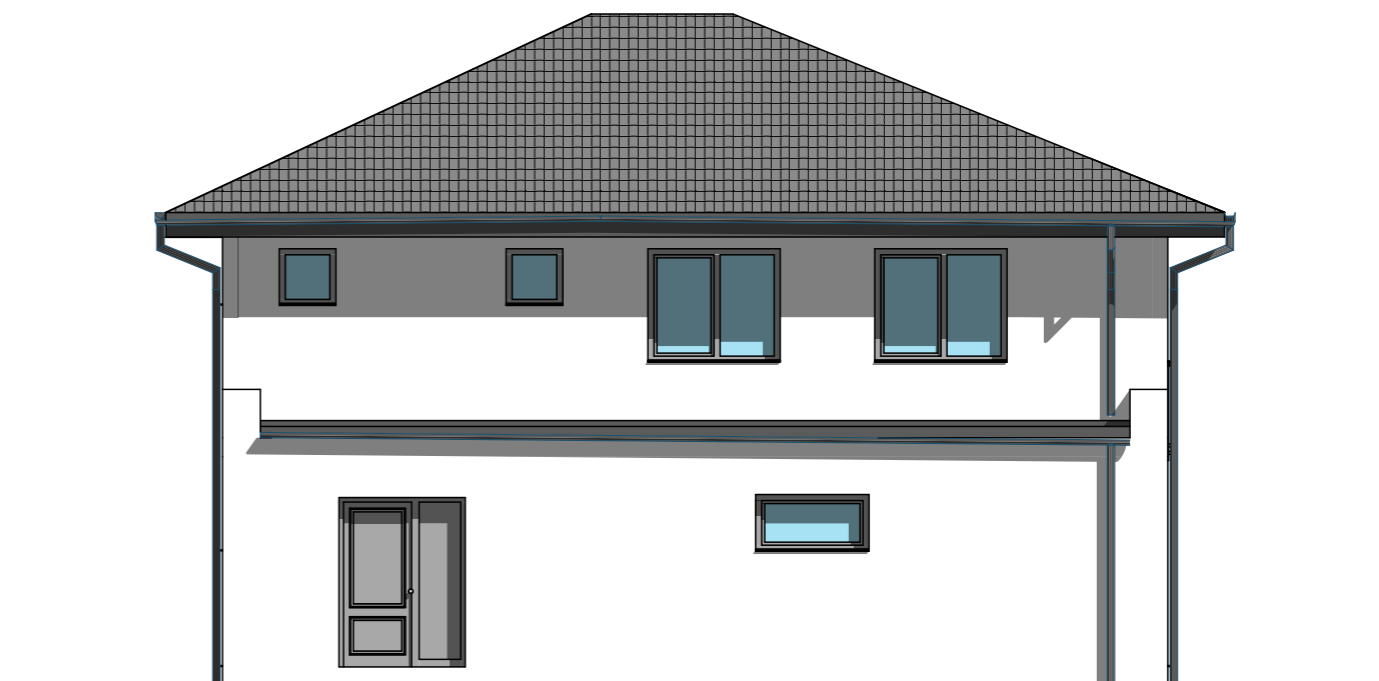
1:100





Pohled jižní

1:100



Pohled severní

1:100



