

# NÁVRH ZÁVĚREČNÉHO ÚČTU OBCE ZAŠOVÁ ZA ROK 2025



Obec Zašová, Zašová 36, 756 51 Zašová, IČ: 00304476

[www.zasova.cz](http://www.zasova.cz)

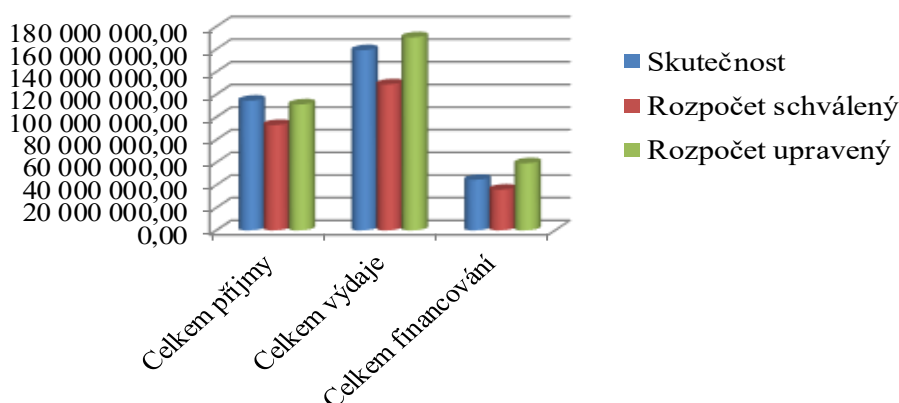
Rozpočet obce Zašová na rok 2025 byl schválen Zastupitelstvem obce Zašová 10. 12. 2024. Celkový objem příjmů se předpokládá ve výši 92 992 000,- Kč, výdajů ve výši 128 892 000,- Kč, financování ve výši 35 900 000,- Kč.

V průběhu roku bylo příslušnými orgány obce Zašová provedeno 16 rozpočtových opatření, rozpočet obce po provedených opatřeních předpokládá příjmy ve výši 111 178 030,26 Kč, výdaje ve výši 170 395 164,26 Kč, financování 59 217 134,- Kč. Rozpočtovaný schodek byl zajištěn přebytkem finančních prostředků z minulých let.

## Rozpočtové hospodaření dle tříd za rok 2025 po konsolidaci

Třída	Skutečnost	Rozpočet	
		schválený	upravený
1 - daňové příjmy	71 908 114,93	68 399 000,00	71 049 320,00
2 - nedaňové příjmy	27 001 450,76	23 026 600,00	24 547 600,00
3 - kapitálové příjmy	1 061 035,55	150 000,00	1 084 000,00
4 - přijaté transfery	14 497 110,57	1 416 400,00	14 497 110,26
<b>Celkem příjmy</b>	<b>114 467 711,81</b>	<b>92 992 000,00</b>	<b>111 178 030,26</b>
5 - běžné výdaje	66 085 125,21	68 111 000,00	75 025 712,26
6 - kapitálové výdaje	92 958 599,24	60 781 000,00	95 369 452,00
<b>Celkem výdaje</b>	<b>159 043 724,45</b>	<b>128 892 000,00</b>	<b>170 395 164,26</b>
8 - financování	44 576 012,64	35 900 000,00	59 217 134,00
<b>Celkem financování</b>	<b>44 576 012,64</b>	<b>35 900 000,00</b>	<b>59 217 134,00</b>

## Plnění rozpočtu příjmů a výdajů za rok 2025



## Plnění rozpočtu příjmů

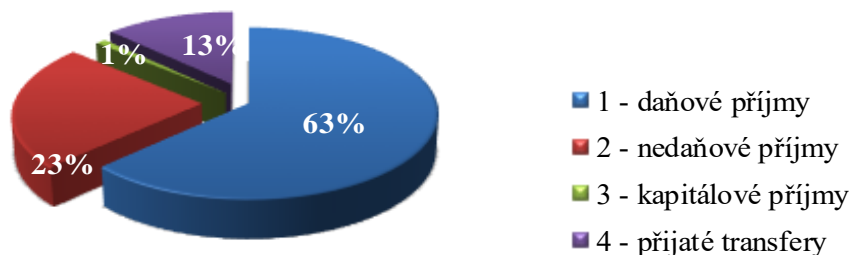
V roce 2025 došlo k naplnění všech druhů příjmů kromě kapitálových příjmů v zanedbatelné výši cca 23 tis. Kč.

Inflace za rok 2025 dosáhla 2,5 %, což nemělo významný vliv na příjmy obce.

Plnění schváleného rozpočtu příjmů v roce 2025 v tis. Kč

Třída	Skutečnost	% plnění	Rozpočet	
			schválený	upravený
1 - daňové příjmy	71 908	101	68 399	71 049
2 - nedaňové příjmy	27 001	110	23 027	24 548
3 - kapitálové příjmy	1 061	98	150	1 084
4 - přijaté transfery	14 497	100	1 416	14 497
<b>Celkem příjmy</b>	<b>114 467</b>	<b>103</b>	<b>92 992</b>	<b>111 178</b>

Podíl příjmů za rok 2025 na celkových příjmech v %



Podrobné plnění rozpočtu příjmů za rok 2025 dle funkčního a druhového členění, organizace a účelového znaku je nedílnou přílohou tohoto závěrečného účtu a je zveřejněno na elektronické úřední desce.

### Plnění daňových příjmů – výnosy daní

V roce 2025 došlo k plánovanému dokončení úpravy podílů v rámci ozdravného balíčku, který začal platit od 1.1.2024. Podíl obcí na celostátním hrubém výnosu sdílených daní se **pro rok 2025** ustálil na hodnotě **24,16 %**. Pro srovnání, v roce 2023 to bylo 25,84 % a v roce 2024 pak 24,92 %.

Tento pokles podílu na sdílených daních je kompenzován právě výrazným nárůstem příjmů z daně z nemovitých věcí, který proběhl už v roce 2024. Obec zaznamenala za rok 2024 meziroční růst příjmů z daně z nemovitých věcí o cca 68 %, což představovalo nárůst o cca 1,1 mil. Kč, v roce 2025 již k dalšímu nárůstu nedošlo.

### Další změny a trendy:

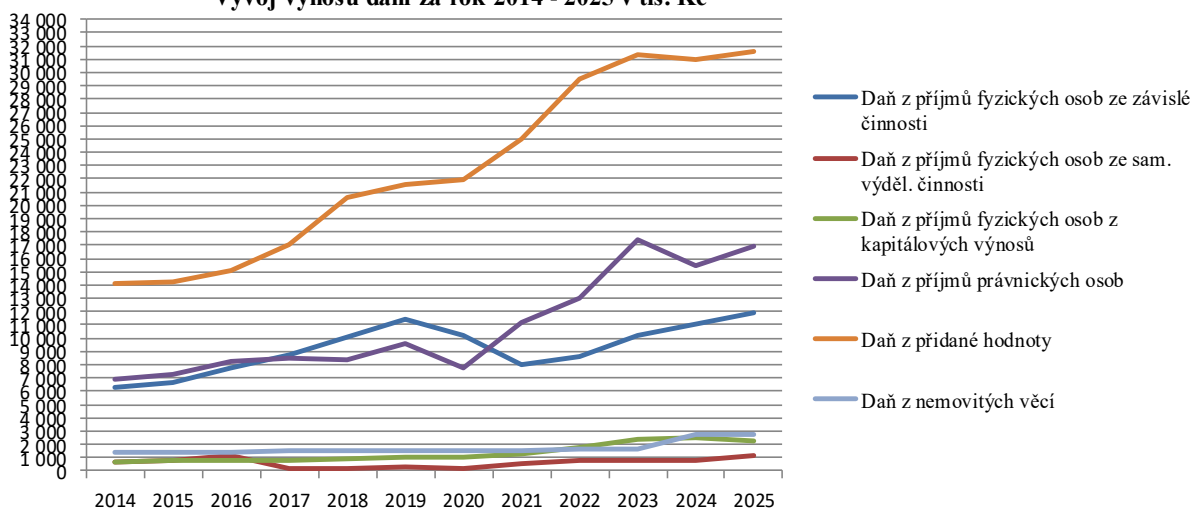
- daň z příjmů fyzických osob (DPFO) - příjmy obce z DPFO meziročně vzrostly o 5,9 %, jednalo se o zvýšení cca 846 tis., vyšší příjem byl ovlivněn růstem mezd v ekonomice a změnami v ozdravném balíčku

- daň z příjmů právnických osob (DPPO) - zde také došlo k meziročnímu nárůstu příjmů z DPPO o cca 9,8 % co představovalo částku cca 1,514 mil. Kč
- daň z přidané hodnoty (DPH) vzrostla o 2,1 %, což představovalo částku cca 662 tis. Kč

Vývoj výnosu daní za rok 2014 - 2025 v tis. Kč

Výnosy daní	2014	2015	2016	2017	2018	2019	2020	2021	2022	2023	2024	2025
Daň z příjmů fyzických osob ze závislé činnosti	6 251	6 630	7 700	8 709	10 062	11 388	10 142	7 974	8 636	10 185	11 066	11 860
Daň z příjmů fyzických osob ze sam. výděl. činnosti	682	733	1 205	227	230	295	167	512	772	834	801	1 104
Daň z příjmů fyzických osob z kapitálových výnosů	727	785	795	792	909	1 031	1 042	1 327	1 717	2 407	2 491	2 239
Daň z příjmů právnických osob	6 960	7 302	8 211	8 430	8 352	9 599	7 799	11 199	12 985	17 465	15 424	16 938
Daň z příjmů právnických osob za obce	1 523	2 848	1 770	2 099	1 840	1 793	2 088	2 215	2 070	2 344	2 427	2 350
Daň z přidané hodnoty	14 127	14 188	15 053	17 087	20 538	21 606	21 986	25 044	29 489	31 399	30 975	31 637
Daň z nemovitých věcí	1 359	1 434	1 459	1 486	1 555	1 510	1 559	1 544	1 585	1 656	2 739	2 714
<b>Celkem</b>	<b>31 629</b>	<b>33 920</b>	<b>36 193</b>	<b>38 830</b>	<b>43 486</b>	<b>47 222</b>	<b>44 783</b>	<b>49 815</b>	<b>57 254</b>	<b>66 290</b>	<b>65 923</b>	<b>68 842</b>

Vývoj výnosu daní za rok 2014 - 2025 v tis. Kč



## Plnění daňových příjmů – daně z hazardních her

### Novela zákona o dani z hazardních her (stav k 1. 1. 2025)

S účinností od 1. 1. 2024 (v rámci tzv. konsolidačního balíčku) platilo nové dělení dílčího základu daně podle způsobu provozu (online vs. land-based). V roce 2025 se tento systém stabilizoval a došlo k upřesnění očekávaných výnosů.

#### 1. Hazardní hry provozované dálkovým přístupem (online hazard):

100 % výnosu z daně z online hazardních her připadá i v roce 2025 státnímu rozpočtu. Obce z těchto her (internetové kasino, online sázky) nemají žádný přímý příjem, což reflektuje skutečnost, že online hraní není vázáno na konkrétní území.

## 2. Hazardní hry provozované tzv. land-based způsobem (kamenné provozovny):

U těchto her pokračuje v roce 2025 rozdělení výnosu daně nastavené v předchozím roce:

- 65 % výnosu z daně z ostatních hazardních her (živá hra, bingo, kursové sázky, tomboly) připadá všem obcím ČR. Rozděluje se podle kritérií jako u sdílených daní (počet obyvatel). Převáděno z účtu SFÚ: 6867-77620021/0710.
- 22,5 % výnosu z daně z technických her (automaty) připadá těm obcím, na jejichž území jsou automaty povoleny. Podíl se počítá podle čtvrtletního koeficientu (počet povolených koncových zařízení v obci k celkovému počtu v ČR). Převáděno z účtu SFÚ: 6883-77620021/0710. V roce 2025 obec nezaznamenala žádný výnos z daně z výherních automatů, protože na jejím území nebyly tyto herní zařízení provozována.
- 22,5 % výnosu z daně z technických her připadá všem obcím bez ohledu na to, zda na svém území automaty mají. Převáděno z účtu SFÚ: 6875-77620021/0710.
- 55 % výnosu z technických her a 35 % výnosu z ostatních land-based her celkově připadá státnímu rozpočtu.

Dopad na obce v roce 2025:

Obce bez povolených automatů: V roce 2025 těží tyto obce z nového přerozdělení (podíl na 22,5 % z technických her z celé ČR + podíl na 65 % z ostatních her). Pro tyto obce se potvrdil trend z roku 2024, kdy jejich příjmy z hazardu vzrostly, protože dříve na výnosy z automatů v jiných městech nedosáhly.

Obce s povolenými automaty: U těchto obcí se v roce 2025 naplno projevuje meziroční propad příjmů (často o 70 a více %), protože přišly o dřívější dominantní podíl na výnosu z automatů na svém území a zcela ztratily podíl na online hazardu.

Novinka 2025: Od 1. 7. 2025 přebírá dozor nad reklamou na hazard Celní správa, což obcím usnadňuje boj s nelegální propagací heren v ulicích.

V roce 2025 činil celkový výnos Obce Zašová na odvodu daní z hazardních her **863 902,45 Kč**. Obec zaznamenala oproti roku 2024 nárůst o 29 %, což představovalo přibližně 196 tisíc Kč.

Přestože loterijní zákon neurčuje, jakým způsobem má obec tyto prostředky využít, obec se rozhodla celý výnos věnovat na podporu činnosti místních spolků a organizací. Tyto spolky a organizace se aktivně zabývají sportovními, kulturními nebo sociálními činnostmi v obci.

## Přijaté transfery (dotace)

### Přijaté dotace v roce 2025 podle poskytovatelů

Přijaté dotace v roce 2025 podle poskytovatelů	Skutečnost	Rožpočet	
		schválený	upravený
Dotace státního rozpočtu celkem	1 975 508,00	1 398 400,00	1 975 508,00
Dotace Zlínského kraje celkem	1 014 616,00	0,00	1 014 616,00
Zdroje EU a národní zdroje celkem	11 506 986,57	18 000,00	11 506 986,26
<b>Přijaté dotace celkem</b>	<b>14 497 110,57</b>	<b>1 416 400,00</b>	<b>14 497 110,26</b>

### Přijaté dotace podléhající finančnímu vypořádání

Přijaté dotace jsou členěny podle poskytovatelů dotací. Poskytnuté dotace z prostředků Zlínského kraje a prostředků státního rozpočtu podléhají finančnímu vypořádání za rok 2025. Výjimkou je příspěvek na výkon státní správy ve výši 1 384 800,- Kč, ten finančnímu vypořádání nepodléhá.

### Přijaté dotace v roce 2025 podléhající finančnímu vypořádání v Kč

Přijaté dotace v roce 2025 podléhající finančnímu vypořádání v Kč	Účelový znak	Rožpočet	Skutečnost	Čerpání dotace	Vratka
<b>Dotace státního rozpočtu</b>					
Dotace na volby do Parlamentu ČR	98071	97 500,00	97 500,00	91 077,45	6 422,55
Dotace na zásahy v průběhu tlakové níže BORIS	14022	441 981,00	441 981,00	441 981,00	0,00
Dotace pro JSDH Zašová na činnost	14004	51 227,00	51 227,00	51 227,00	0,00
<b>Dotace Zlínského kraje</b>					
Scala Race	150	14 616,00	14 616,00	14 616,00	0,00
Pumptrack Zašová	150	1 000 000,00	1 000 000,00	1 000 000,00	0,00
<b>Přijaté dotace celkem</b>		<b>1 605 324,00</b>	<b>1 605 324,00</b>	<b>1 598 901,45</b>	<b>6 422,55</b>

### Finanční vypořádání se státním rozpočtem

Z prostředků státního rozpočtu obec Zašová obdržela 590 708,- Kč. Po provedeném finančním vypořádání byla vyčíslena vratka do státního rozpočtu ve výši 6 422,55 Kč.

## Přijaté dotace podléhající individuálnímu vypořádání v rámci realizovaných projektů

Přijaté dotace na spolufinancování projektů, podpořené zdroji národními a zdroji Evropské unie jsou v režimu individuálního vypořádání podle podmínek jednotlivých projektů.

### Přijaté dotace v roce 2025 podléhající individuálnímu finančnímu vypořádání v Kč

Přijaté dotace v roce 2025 podléhající individuálnímu finančnímu vypořádání v Kč	Účelový znak	Rozpočet	Skutečnost
<b>Zdroje EU a národní zdroje</b>			
OP Zaměstnanost plus 2021 - 2027 - MPSV - SR i EU zdroje	13022	60 189,00	60 189,00
Výsadba dřevin u vodárny - SFŽP - SR zdroje	90002	189 751,00	189 751,31
Oprava živičných povrchů - cyklostezka údolím Rožnovské Bečvy - SFDI - SR zdroje	91252	4 276 437,00	4 276 437,00
Operační program Jan Amoc Komenský pro MŠ Zašová - MŠMT - SR i EU zdroje	33092	444 939,16	444 939,16
Operační program Jan Amoc Komenský Pro ZŠ Zašová - MŠMT - SR i EU zdroje	33092	981 728,10	981 728,10
Chodník Zašová - místní část Veselá - IROP - neinvestiční - EU zdroje	17085	155 374,00	155 373,83
Chodník Zašová - místní část Veselá - IROP - investiční - EU zdroje	17519	2 219 626,00	2 219 626,17
Rekonstrukce lesní cesty Veselá nad kostelem - SZIF - investiční - SR podíl	89505	1 408 416,00	1 408 416,00
Rekonstrukce lesní cesty Veselá nad kostelem - SZIF - investiční - EU podíl	89506	1 380 526,00	1 380 526,00
Elektromobil Škoda Enyaq včetně nabíjecí stanice - SFŽP - EU zdroje	90505	390 000,00	390 000,00
<b>Přijaté dotace celkem</b>		<b>11 506 986,26</b>	<b>11 506 986,57</b>

## Plnění rozpočtu výdajů

### Plnění rozpočtu výdajů – členění podle druhu

Proti upravenému rozpočtu roku 2025 byly výdaje čerpány na 93 %, z toho z běžných výdajů bylo vyčerpáno 88 % a z kapitálových výdajů 97 %.

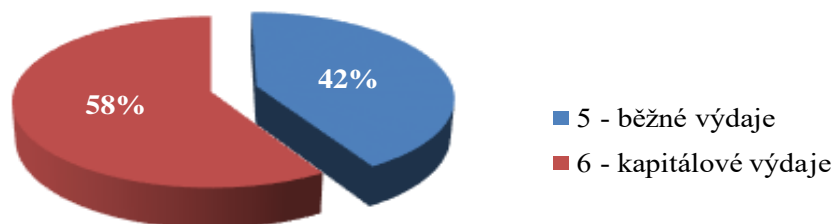
V roce 2025 se uskutečnily tyto významnější investiční akce a opravy, které byly dokončeny a začaly se využívat:

- Bytový dům „U Obrázku“ – 36 039 793,32 Kč
- Revitalizace areálu výletišť – 22 087 005,58 Kč
- Rekonstrukce lesní cesty Randusky – Porubky – 4 987 329,76 Kč
- Chodník pro pěší Záhumení – 4 911 974,41 Kč
- Odstavné parkoviště u ZŠ – 3 339 574,68 Kč
- Rekonstrukce ve zdravotním středisku - nová ordinace praktického lékaře – 452 101,44 Kč
- Rekonstrukce ve zdravotním středisku - nová ordinace dětského lékaře – 362 551,05 Kč
- Zpevněná plocha pro obecní techniku na Luhách vč. přístřešku – 393 582,78 Kč
- Rekonstrukce OÚ Zašová (kanceláře místostarosty a podatelny) – 380 566,75 Kč
- Opěrná zídka na rozcestí Ráj ve Veselé – 253 000,00 Kč
- Rekonstrukce zbývající části veřejného osvětlení – LED svítidla – 182 920,30 Kč
- Rekonstrukce smuteční obřadní síně – 180 531,27 Kč
- Rekonstrukce požární zbrojnice Veselá – 117 580,00 Kč
- Oprava živičných povrchů - cyklostezka údolím Rožnovské Bečvy – 6 545 782,65 Kč
- Oprava schodů u veselského kostela – 302 500,00 Kč
- Oprava komunikace u polní cesty Zašová na Zubří – 300 469,62 Kč
- Oprava hráze ve Veselé po povodni – 242 000,00 Kč
- Elektromobil Škoda Enyaq – 759 000,01 Kč
- Nabíjecí stanice pro elektromobilu u OÚ – 214 166,29 Kč
- Železný kůň pro obecní lesy – 785 300,00 Kč
- Hydraulická ruka na traktor – 281 688,00 Kč
- Sněhová radlice a posypové samonakládací rozmetadlo – 248 050,00 Kč
- Rider Husqvarna – 498 900,00 Kč
- Cepákové žací ústrojí – 99 000,00 Kč
- Digitální úřední deska – 119 347,00 Kč

### Plnění schváleného rozpočtu výdajů v roce 2025 v tis. Kč

Třída	Skutečnost	% plnění	Rozpočet	
			schválený	upravený
5 - běžné výdaje	66 085	88	68 111	75 026
6 - kapitálové výdaje	92 959	97	60 781	95 369
<b>Výdaje celkem</b>	<b>159 044</b>	<b>93</b>	<b>128 892</b>	<b>170 395</b>

### Podíl výdajů za rok 2025 na celkových výdajích v %



### Plnění rozpočtu výdajů – členění podle odvětví (paragrafů)

Plnění rozpočtu podle paragrafů rozpočtové skladby vyjadřuje alokaci veřejných prostředků do jednotlivých sfér hospodářství.

### Plnění rozpočtu výdajů za rok 2025 v tis. Kč dle funkčního členění

Funkční členění Par	Výdaje	Plnění rozpočtu 2025	% plnění	Rozpočet	
				schválený	upravený
1014	Ozdr.hosp.zvířat,zvláštní veterinární péče	40	73	30	55
1031	Pěstební činnost	9 890	100	5 005	9 893
<b>10</b>	<b>Zemědělství, lesní hospodářství a rybnářství</b>	<b>9 930</b>	<b>100</b>	<b>5 035</b>	<b>9 948</b>
2115	Úspora energie a obnovitelné zdroje	5	2	241	241
<b>21</b>	<b>Průmysl, stavebnictví, obchod a služby</b>	<b>5</b>	<b>2</b>	<b>241</b>	<b>241</b>
2212	Silnice	2 179	84	3 593	2 606
2219	Ostatní záležitosti pozemních komunikací	9 999	97	6 038	10 314
2292	Dopravní obslužnost veřejnými službami	308	99	310	310
<b>22</b>	<b>Doprava</b>	<b>12 486</b>	<b>94</b>	<b>9 941</b>	<b>13 230</b>
2310	Pitná voda	2 104	95	2 028	2 208
2321	Odvádění a čištění odpadních vod	0	0	60	60
<b>23</b>	<b>Vodní hospodářství</b>	<b>2 104</b>	<b>93</b>	<b>2 088</b>	<b>2 268</b>
2419	Ostatní záležitosti spojů	995	96	449	1 037
<b>24</b>	<b>Spoje</b>	<b>995</b>	<b>96</b>	<b>449</b>	<b>1 037</b>
3111	Předškolní zařízení	2 120	100	1 660	2 120
3113	Základní školy	7 382	95	6 750	7 732
3115	Ostatní záležitosti předškolního vzdělávání	21 340	100	6 006	21 346
3231	Základní umělecké školy	393	100	393	393
<b>31 a 32</b>	<b>Vzdělávání a školské služby</b>	<b>31 235</b>	<b>99</b>	<b>14 809</b>	<b>31 591</b>
3314	Činnosti knihovnické	117	56	210	210
3319	Ostatní záležitosti kultury	951	86	1 105	1 111
3341	Rozhlas a televize	18	30	60	60
3349	Ostatní záležitosti sdělovacích prostředků	193	94	205	205

Funkční členění Par	Výdaje	Plnění rozpočtu 2025	% plnění	Rozpočet	
				schválený	upravený
3392	Zájmová činnost v kultuře	10 695	96	10 431	11 116
3399	Ostatní záležitosti kultury, církví a sdělovacích prostředků	690	93	739	739
<b>33</b>	<b>Kultura, církev a sdělovací prostředky</b>	<b>11 385</b>	<b>96</b>	<b>11 170</b>	<b>11 855</b>
3412	Sportovní zařízení v majetku obce	3 543	96	10 357	3 682
3419	Ostatní tělovýchovná činnost	1 567	100	1 335	1 567
3421	Využití volného času dětí a mládeže	32	13	254	254
3429	Ostatní zájmová činnost a rekreace	1 293	100	1 280	1 294
<b>34</b>	<b>Tělovýchova a zájmová činnost</b>	<b>6 435</b>	<b>95</b>	<b>13 226</b>	<b>6 797</b>
3519	Ostatní ambulantní péče	878	74	1 090	1 190
<b>35</b>	<b>Zdravotnictví</b>	<b>878</b>	<b>74</b>	<b>1 090</b>	<b>1 190</b>
3612	Bytové hospodářství	32 197	98	28 823	32 823
3613	Nebytové hospodářství	558	76	613	733
3631	Veřejné osvětlení	261	28	1 467	917
3632	Pohřebnictví	603	96	878	628
3635	Územní plánování	0	0	250	250
3639	Komunální služby a územní rozvoj	25 448	93	10 154	27 233
<b>36</b>	<b>Bydlení, komunální služby a územní rozvoj</b>	<b>59 067</b>	<b>94</b>	<b>42 185</b>	<b>62 584</b>
3722	Sběr a svoz komunálních odpadů	1 605	100	1 605	1 605
3725	Využívání a zneškodňování kom.odpadů	2 149	88	2 456	2 456
3726	Využívání a zneškodňování ostatních odpadů	328	52	635	635
3742	Chráněné části přírody	22	44	400	50
3743	Rekultivace půdy	59	84	70	70
3745	Péče o vzhled obcí a veřejnou zeleň	1 891	92	2 058	2 058
<b>37</b>	<b>Ochrana životního prostředí</b>	<b>6 054</b>	<b>88</b>	<b>7 224</b>	<b>6 874</b>
4359	Ostatní služby a činnosti v oblasti soc.péče	1 306	97	951	1 341
4399	Ostatní záležitosti sociálních věcí	531	61	875	875
<b>43</b>	<b>Sociální služby</b>	<b>1 837</b>	<b>158</b>	<b>1 826</b>	<b>2 216</b>
5212	Ochrana obyvatelstva	4	50	8	8
5213	Krizová opatření	19	24	80	80
<b>52</b>	<b>Civilní připravenost na krizové stavy</b>	<b>23</b>	<b>26</b>	<b>88</b>	<b>88</b>
5512	Požární ochrana - dobrovolná část	1 347	67	2 185	1 998
<b>55</b>	<b>Požární ochrana a integrovaný záchranný systém</b>	<b>1 347</b>	<b>67</b>	<b>2 185</b>	<b>1 998</b>
6112	Zastupitelstva obcí	3 775	91	4 146	4 146
6114	Volby do Parlamentu ČR	91	93	0	98
6171	Činnost místní správy	7 696	86	8 765	8 905
<b>61</b>	<b>Státní moc, státní správa, územní samospráva a politické strany</b>	<b>11 562</b>	<b>88</b>	<b>12 911</b>	<b>13 149</b>
6310	Obecné příjmy a výdaje z finančních operací	60	92	35	65
6320	Pojištění funkčně nespecifikované	295	80	370	370
6399	Ostatní finanční operace	1 214	52	1 500	2 350
<b>63</b>	<b>Finanční operace</b>	<b>1 569</b>	<b>56</b>	<b>1 905</b>	<b>2 785</b>
6402	Finanční vypořádání minulých let	66	100	58	66
6409	Ostatní činnosti jinde nezařazené	783	88	881	891
<b>64</b>	<b>Ostatní činnosti</b>	<b>849</b>	<b>89</b>	<b>939</b>	<b>957</b>
	<b>Výdaje celkem</b>	<b>159 044</b>	<b>93</b>	<b>128 892</b>	<b>170 395</b>

Podrobné plnění rozpočtu výdajů za rok 2025 dle funkčního a druhového členění, organizace a účelového znaku je nedílnou přílohou tohoto závěrečného účtu a je zveřejněno na elektronické úřední desce.

## Financování

Obec Zašová 1. 12. 2025 přijala krátkodobý překlenovací úvěr na předfinancování dotace na Dětskou skupinu v celkové výši 8 488 434,37 Kč, který v celé výšce splatila dne 10. 2. 2026.

### Plnění rozpočtu financování v roce 2025 v tis. Kč

Druhové třídění Pol	Financování	Plnění rozpočtu 2025	% plnění	Rozpočet	
				schválený	upravený
8115	Změna stavu krátkodobých prostředků na bankovních	36 574	85	35 900	43 137
8113	Krátkodobé přijaté půjčené prostředky - překlenovací úvěr na předfinancování dotace na Dětskou skupinu	8 488		0	16 080
8901	Oper.z peněž.účtů org.nemaj.char.přij.a výd.vl.sekt. (DPH z přenesené daňové povinnosti)	-486	0	0	0
	<b>Financování celkem</b>	<b>44 576</b>	<b>75</b>	<b>35 900</b>	<b>59 217</b>

Podrobné plnění rozpočtu financování za rok 2025 dle druhového členění je nedílnou přílohou tohoto závěrečného účtu a je zveřejněno na elektronické úřední desce.

## Výsledek hospodaření

### Výsledek hospodaření za rok 2024 a 2025 v Kč

Výkaz zisku a ztráty	2024	2025
<b>Náklady</b>		
- náklady z činnosti	56 388 458,18	59 312 767,24
- finanční náklady	2 130,75	30 684,84
- náklady na transfery	11 944 145,00	11 962 915,00
- daň z příjmů právnických osob	2 527 250,00	2 350 320,00
<b>Náklady celkem</b>	<b>70 861 983,93</b>	<b>73 656 687,08</b>
<b>Výnosy</b>		
- výnosy z činnosti	25 979 892,49	25 845 144,97
- finanční výnosy	587 836,30	426 223,79
- výnosy z transferů	4 848 295,90	9 851 514,40
- výnosy ze sdílených daní a poplatků	66 591 690,35	69 706 988,63
<b>Výnosy celkem</b>	<b>98 007 715,04</b>	<b>105 829 871,79</b>
<b>Výsledek hospodaření</b>		
- výsledek hospodaření před zdaněním	29 672 981,11	34 523 504,71
- daň z příjmů právnických osob	2 527 250,00	2 350 320,00
<b>Výsledek hospodaření po zdanění</b>	<b>27 145 731,11</b>	<b>32 173 184,71</b>

Výkaz zisku a ztráty sestavený k 31. 12. 2025 je nedílnou přílohou tohoto závěrečného účtu a je zveřejněn na elektronické úřední desce.

### Stav peněžních prostředků k 31. 12. 2025 v Kč

Bankovní účet	Stav bankovního účtu k	
	01.01.2025	31.12.2025
Základní běžný účet v Komerční bance	4 558 123,96	5 438 155,90
Spořicí účet v Komerční bance	21 211 510,40	214 654,06
Základní běžný účet v ČNB	1 691 745,05	806 707,02
Základní běžný účet v UniCredit Bank	4,89	4,89
Termínovaný vklad v Komerční bance	10 000 000,00	0,00
Termínovaný vklad s výpovědí v Komerční bance	5 422 621,89	6 952,02
Pokladna	253 429,00	97 043,00
<b>Stav peněžních prostředků k 31. 12. 2024 celkem</b>	<b>43 137 435,19</b>	<b>6 563 516,89</b>

### Hospodaření peněžních fondů

#### Sociální fond v roce 2025

Obec Zašová vytváří na základě schváleného statutu sociální fond (SF). O stavu finančních prostředků obec účtuje v rámci běžného účtu ve vztahu k účtu 419 1XX.

Příjmem SF je zůstatek prostředků SF z předešlých let a přiděl, který v roce 2025 činil 118 000,- Kč. Mezi výdaje SF patří příspěvek na mimopracovní aktivity. Z fondu nebyly v roce 2025 poskytnuty žádné půjčky. Stav prostředků SF činí k 31. 12. 2025 (účet 419 1xx) ve výši 49 267,54 Kč.

#### Plnění rozpočtu sociálního fondu za rok 2025 v Kč

Příjmy	Čerpání rozpočtu SF 2025	Schválený rozpočet SF 2025
Počáteční stav	47 323,54	0,00
Příděl do SF	118 000,00	118 000,00
<b>Příjmy celkem</b>	<b>165 323,54</b>	<b>118 000,00</b>
Výdaje	Čerpání rozpočtu SF 2025	Schválený rozpočet SF 2025
Čerpání dle směrnice o SF	116 056,00	118 000,00
<b>Výdaje celkem</b>	<b>116 056,00</b>	<b>118 000,00</b>
<b>Příjmy - výdaje = zůstatek SF k 31.12.2025</b>	<b>49 267,54</b>	

## Monitoring hospodaření územního samosprávného celku za rok 2025

Ministerstvo financí každoročně provádí výpočet soustavy informativních a monitorujících ukazatelů (SIMU) za všechny obce a vyhodnotí výsledky výpočtu. Obce, jejichž **ukazatel celkové likvidity bude k 31. 12. daného roku v intervalu <0; 1> a zároveň podíl cizích zdrojů k celkovým aktivům vyšší než 25 %**, budou osloveny dopisem ministra financí a požádány o zdůvodnění tohoto stavu a o stanovisko zastupitelstva dané obce.

### Soustava informativních a monitorujících ukazatelů (SIMU) hospodaření obce a jí zřízených příspěvkových organizací podle údajů z výkazů FIN 2-12 M a Rozvaha k 31. 12. 2025

Číslo ukazatele	Ukazatel	Hodnota
		2025
1	Počet obyvatel obce	3 011
2	Běžné výdaje na obyvatele	21 947,90
3	Finanční stabilita	0,93
4	Podíl vlastních příjmů na celkových příjmech	0,87
5	Podíl celkových konsolidovaných výdajů na běžných příjmech	1,49
6	Saldo příjmů a výdajů po konsolidaci	-44 576 012,64
7	Provozní saldo	40 922 982,88
8	Rozdíl provozního salda a uhrazených splátek dluhopisů a půjčených prostředků	40 922 982,88
9	Podíl provozního salda k běžným příjmům (v %)	38,24
10	Provozní saldo na obyvatele	13 591,16
11	Podíl investičních transferů na kapitálových výdajích	0,07
12	Podíl kapitálových výdajů na provozním saldu	2,27
13	Dluhová služba celkem	26 880,04
14	Ukazatel Dluhové služby (v %)	0,02
15	Krytí Dluhové služby	1 522,43
16	Dluh	8 488 434,37
17	Dluh zřízených příspěvkových organizací	14 700,00
18	Dluh na obyvatele	2 819,14
19	Krytí dluhu	4,82
20	Stav na bankovních účtech a v pokladnách	6 563 516,89
21	Stav na bankovních účtech a v pokladnách zřízených příspěvkových organizací	8 624 994,15
22	Pravidlo rozpočtové odpovědnosti (v %)	7,86
<b>23</b>	<b>Podíl cizích zdrojů k celkovým aktivům (v %)</b>	<b>4,95</b>
24	Podíl cizích zdrojů bez dotačních záloh k celkovým aktivům (v %)	4,13
25	Čistá aktiva	755 857 708,15
26	Čistá aktiva na obyvatele	251 032,12
<b>27</b>	<b>Běžná likvidita</b>	<b>1,36</b>
28	Okamžitá likvidita	0,43

Obec Zašová ve svém hospodaření roku 2025 nedosahuje rizikových hodnot stanovených Ministerstvem financí. Ukazatel běžné likvidity obce je 1,36, rizikový interval je <0; 1>, podíl cizích zdrojů na celkových aktivech je **4,95 %** proti rizikové hranici 25 %. Na základě předloženého výsledku monitoringu hospodaření **Obec Zašová není zařazena mezi obce s rizikovým hospodařením.**

## Zákon o pravidlech rozpočtové odpovědnosti

**21.2.2017 vstoupil v platnost nový zákon č. 23/2017 Sb., o pravidlech rozpočtové odpovědnosti,** který upravuje některé parametry v oblasti sestavování státního rozpočtu a zejména regulační opatření v souvislosti s překročením nastavené míry zadluženosti. Obce a příspěvkové organizace zřízené ÚSC jsou veřejnými institucemi, které dodržují při výkonu své činnosti pravidla transparentnosti, účelnosti, hospodárnosti a efektivnosti nakládání s veřejnými financemi a dbají o takový vývoj dluhu sektoru veřejných institucí, který nenarušuje dlouhodobě udržitelný stav veřejných financí.

Nejvýznamnější úprava pro ÚSC je stanovena v §17, kde je uvedeno:

(1) Územní samosprávný celek hospodaří v zájmu zdravých a udržitelných veřejných financí tak, aby výše jeho dluhu nepřekročila k rozvahovému dni 60 % průměru jeho příjmů za poslední 4 rozpočtové roky.

(2) Překročí-li dluh územního samosprávného celku k rozvahovému dni 60 % průměru jeho příjmů za poslední 4 rozpočtové roky, územní samosprávný celek je povinen jej v následujícím kalendářním roce snížit nejméně o 5 % z rozdílu mezi výší svého dluhu a 60 % průměru svých příjmů za poslední 4 rozpočtové roky.

(3) Nesníží-li územní samosprávný celek svůj dluh a jeho dluh k následujícímu rozvahovému dni převyšuje 60 % průměru jeho příjmů za poslední 4 rozpočtové roky, ministerstvo v následujícím kalendářním roce rozhodne podle zákona o rozpočtovém určení daní o pozastavení převodu jeho podílu na výnosu daní.

Obec Zašová má tento 60 % průměr za roky 2022 - 2025 ve výši 64,823 mil. Kč. Zadluženost obce (zůstatek nesplacených úvěrů) k 31. 12. 2025 byla v celkové výši 8 488 434,37 Kč. Pokud by si obec v následujících letech potřebovala vzít nějaký větší úvěr, musí se vždy počítat do následujících rozpočtů se splátkami, které budou splňovat podmínku určenou bodem 3, průměry se budou dle bodu 2 přepočítávat každý rok.

Příklad:

Obec s úvěrem 250 mil. Kč, jejíž 60 % průměru příjmů za poslední 4 roky činí cca 64,823 mil. Kč, bude muset dle zákona č. 23/2017 Sb. svůj dluh snížit alespoň o **9,259 mil. Kč** v následujícím rozpočtovém roce.

Pokud obec tuto povinnost nesplní a její dluh nadále převyšuje 60 % průměru příjmů, může Ministerstvo financí rozhodnout o **dočasném pozastavení převodu podílu na výnosu daní**. Pozastavená částka pak odpovídá minimálnímu 5% snížení, což bude 9,259 mil. Kč.

Je nutné si ale uvědomit, že splátky při takto velkém úvěru by měly být vyšší, aby se úvěr včetně úroků nesplácel cca 30 let.

## Majetek a zdroje krytí

### Majetek a ostatní aktiva k 31. 12. 2025 v Kč

Název položky	2024	2025		
		Brutto	Korekce	Netto
<b>Stálá aktiva</b>				
<b>Dlouhodobý nehmotný majetek</b>				
Drobný dlouhodobý nehmotný majetek	0,00	634 574,40	634 574,40	0,00
Ostatní dlouhodobý nehmotný majetek	123 122,00	512 536,00	442 350,00	70 186,00
Nedokončený dlouhodobý nehmotný majetek	404 648,00	404 648,00	0,00	404 648,00
<b>Dlouhodobý hmotný majetek</b>				
Pozemky	55 322 874,00	55 362 338,00	0,00	55 362 338,00
Kulturní předměty	737 284,00	741 284,00	0,00	741 284,00
Stavby	500 298 445,66	694 264 239,41	127 112 068,23	567 152 171,18
Samostatné movité věci a soubory movitých věcí	19 470 477,41	41 377 764,56	20 611 773,65	20 765 990,91
Drobný dlouhodobý hmotný majetek	0,00	21 424 902,62	21 424 902,62	0,00
Poskytnuté zálohy na dlouhodobý hm.maj.	0,00	0,00	0,00	0,00
Nedokončený dlouhodobý hmotný majetek	34 671 728,38	52 280 626,64	0,00	52 280 626,64
<b>Dlouhodobý finanční majetek</b>				
Majetkové účasti v osobách s rozhodujícím vlivem	1 000,00	1 000,00	0,00	1 000,00
Ostatní dlouhodobý finanční majetek	47 650 739,70	47 650 739,70	0,00	47 650 739,70
<b>Dlouhodobé pohledávky</b>				
Dlouhodobé poskytnuté zálohy	0,00	0,00	0,00	0,00
<b>Oběžná aktiva</b>				
<b>Zásoby</b>				
Výrobky	619 442,02	597 481,19	0,00	597 481,19
Zboží na skladě	373 386,82	451 299,98	0,00	451 299,98
<b>Krátkodobé pohledávky</b>				
Odebíratelé	1 204 569,60	330 358,00	41 368,10	288 989,90
Krátkodobé poskytnuté zálohy	2 016 058,21	1 734 298,81	0,00	1 734 298,81
Jiné pohledávky z hlavní činnosti	69 489,60	287 240,00	150 580,40	136 659,60
Poskytnuté návratné finanční výpomoci kr.	0,00	0,00	0,00	0,00
Pohledávky za zaměstnanci	15 000,00	15 000,00	0,00	15 000,00
Daň z přidané hodnoty	0,00	0,00	0,00	0,00
Pohledávky za vybranými ústřed.vládními institucemi	18 000,00	0,00	0,00	0,00
Krátkodobé poskytnuté zálohy na transfery	2 527 000,00	2 458 000,00	0,00	2 458 000,00
Náklady příštích období	153 454,31	47 811,44	0,00	47 811,44
Dohadné účtu aktivní	11 285 169,50	23 270 910,32	0,00	23 270 910,32
Ostatní krátkodobé pohledávky	189 908,71	205 829,00	0,00	205 829,00
<b>Krátkodobý finanční majetek</b>				
Základní běžný účet	42 884 006,19	6 466 473,89	0,00	6 466 473,89
Jiné běžné účty	326 226,92	272 467,92	0,00	272 467,92
Běžné účty fondů ÚSC	0,00	0,00	0,00	0,00
Pokladna	253 429,00	97 043,00	0,00	97 043,00
<b>Aktiva celkem</b>	<b>720 615 460,03</b>	<b>950 888 866,88</b>	<b>170 417 617,40</b>	<b>780 471 249,48</b>

## Zdroje krytí aktiv (pasiva) k 31. 12. 2025 v Kč

Název položky	2024	2025
<b>Vlastní kapitál</b>		
<b>Jmění účetní jednotky a upravující položky</b>		
Jmění účetní jednotky	290 960 978,87	292 723 619,19
Transfery na pořízení dlouhodobého majetku	207 454 757,08	223 314 261,29
Oceňovací rozdíly při prvotním použití metody	-42 816 112,29	-42 816 112,29
Jiné oceňovací rozdíly	0,00	0,00
Opravy minulých období	-3 769 347,93	-3 769 347,93
<b>Fondy účetní jednotky</b>		
Ostatní fondy	47 323,54	49 267,54
<b>Výsledek hospodaření</b>		
Výsledek hospodaření běžného účetního období	27 145 731,11	32 173 184,71
Nerozdělený zisk, neuhrazená ztráta minulých období	222 140 475,24	249 286 206,35
<b>Cizí zdroje</b>		
<b>Rezervy</b>		
Rezervy	1 590 216,00	0,00
<b>Dlouhodobé závazky</b>		
Dlouhodobé úvěry	0,00	0,00
Dlouhodobé přijaté zálohy	233 400,00	233 400,00
Dlouhodobé přijaté zálohy na transfery	988 714,42	351 779,79
<b>Krátkodobé závazky</b>		
Krátkodobé úvěry	0,00	8 488 434,37
Dodavatelé	1 953 091,77	6 272 241,10
Krátkodobé přijaté zálohy	1 545 138,90	1 393 376,55
Závazky z dělené správy	0,00	0,00
Zaměstnanci	936 878,00	778 138,00
Jiné závazky vůči zaměstnancům	12 000,00	11 200,00
Sociální zabezpečení	296 931,00	234 292,00
Zdravotní pojištění	135 505,00	112 098,00
Ostatní daně	99 849,00	70 063,00
Daň z přidané hodnoty	442 926,15	143 224,53
Krátkodobé přijaté zálohy na transfery	2 673 073,62	3 003 742,55
Výdaje příštích období	0,00	71 496,00
Výnosy příštích období	1 283 980,41	1 462 950,00
Dohadné účty pasivní	6 931 323,22	6 583 298,81
Ostatní krátkodobé závazky	328 626,92	300 435,92
<b>Pasiva celkem</b>	<b>720 615 460,03</b>	<b>780 471 249,48</b>

Výkaz Rozvaha, Přehled o peněžních tocích a Přehled o změnách vlastního kapitálu sestavený k 31. 12. 2025 je nedílnou přílohou tohoto závěrečného účtu a je zveřejněn na elektronické úřední desce.

## Příspěvkové organizace

Obec Zašová je zřizovatelem dvou příspěvkových organizací – Základní škola Zašová, Mateřská škola Zašová. ZŠ vykázala za rok 2025 zisk 70 249,09 Kč a MŠ 33 616,69 Kč.

Účetní závěrku a rozdělení hospodářského výsledku za rok 2025 schválila Rada obce Zašová dne 8. 4. 2026. Hospodářský výsledek ZŠ Zašová ve výši 70 246,09 Kč byl přesunut do rezervního fondu, hospodářský výsledek MŠ Zašová ve výši 33 616,69 Kč byl přesunut do rezervního fondu.

### Výsledek hospodaření příspěvkových organizací v roce 2025 v Kč

Příspěvková organizace		Příspěvek na provoz od obce	Výnosy	Náklady	Hospodářský výsledek
ZŠ Zašová	hlavní činnost	6 400 000,00	41 578 078,89	41 544 757,81	33 321,08
	hospodářská činnost	0,00	1 327 849,00	1 290 923,99	36 925,01
	<b>celkem</b>	<b>6 400 000,00</b>	<b>42 905 927,89</b>	<b>42 835 681,80</b>	<b>70 246,09</b>
MŠ Zašová	hlavní činnost	1 675 000,00	12 954 689,83	12 921 073,14	33 616,69

## Obchodní organizace

Obec Zašová je 100 % vlastníkem obchodní společnosti Technické služby Zašová s.r.o., IČO 05085276, se sídlem Zašová 36. Společnost zaměstnává lidi se zdravotním postižením a je uznána jako firma na chráněném trhu práce a mzdy jsou dotovány úřadem práce. Jednatelům byl v roce 2025 Mgr. Jiljí Kubrický a Vlastimil Těhan, jednatelé zastupují společnost každý samostatně. Společnost vykázala za rok 2025 zisk ve výši 316 932,72 Kč. Účetní závěrku za rok 2025 schválila Rada obce Zašová dne 11. 3. 2026.

### Výsledek hospodaření Technických služeb Zašová s.r.o. v roce 2025 v Kč

Organizace	Výnosy	Náklady	Hospodářský výsledek
Technické služby Zašová s.r.o.	5 279 599,73	4 962 667,01	316 932,72

## Zpráva o výsledku přezkoumání hospodaření obce

Přezkoumání hospodaření obce Zašová za rok 2025 bylo v souladu se zákonem č. 420/2004 Sb., o přezkoumání hospodaření územních samosprávných celků a dobrovolných svazků obcí, provedeno 15. - 17. 9. 2025 a 23. - 25. 3. 2026, a to pracovníky Krajského úřadu Zlínského kraje.

**Celá zpráva o výsledku přezkoumání je nedílnou přílohou tohoto závěrečného účtu a je zveřejněna na elektronické úřední desce.**

**Závěr zprávy č. 349/2025/IAK o výsledku přezkoumání hospodaření obce Zašová za rok 2025**

### C. Závěr

#### I. Odstraňování chyb a nedostatků z předchozích let

**Při přezkoumání za předchozí roky nebyly zjištěny chyby a nedostatky, případně tyto chyby a nedostatky byly napraveny.**

#### II. Při přezkoumání hospodaření obce Zašová za rok 2025 byly zjištěny chyby a nedostatky spočívající v [§ 10 odst. 3 písm. c) zákona č. 420/2004 Sb.].

c4) Nedostatky, spočívající v porušení povinností nebo překročení působnosti územního celku stanovených zvláštními právními předpisy

Předmět: Zákon č. 420/2004 Sb. § 2 odst. 2 písm. c) zadávání a uskutečňování veřejných zakázek, s výjimkou úkonů a postupů přezkoumaných orgánem dohledu podle zvláštního právního předpisu.  
Právní předpis: Zákon č. 134/2016 Sb., o zadávání veřejných zakázek, ve znění pozdějších předpisů § 219 odst. 3 Zadavatel neuveřejnil na profilu zadavatele výši skutečně uhrazené ceny za plnění smlouvy v souladu se zákonem.

#### III. Nebyla zjištěna rizika dle § 10 odst. 4 písm. a) zákona č. 420/2004 Sb.

#### IV. Při přezkoumání hospodaření obce Zašová za rok 2025

Byly zjištěny dle § 10 odst. 4 písm. b) následující ukazatele:

a) podíl pohledávek na rozpočtu územního celku	<b>0,56 %</b>
b) podíl závazků na rozpočtu územního celku	<b>14,34 %</b>
c) podíl zastaveného majetku na celkovém majetku územního celku	<b>3,01 %</b>
d) fiskální pravidlo	
Podíl dluhu územního celku k průměru jeho příjmů za poslední 4 rozpočtové roky	<b>0,00 %</b>

#### V. Dluh územního celku nepřekročil 60 % průměru jeho příjmů za poslední 4 rozpočtové roky.

V Zašové, 28. 5. 2026

Zpracovala: Jitka Macečková, ekonom obce Zašová

Schválil: Mgr. Jiljí Kubrický, starosta obce Zašová

Připomínky k návrhu závěrečného účtu mohou občané obce Zašová uplatnit buď písemně ve lhůtě do 15. 6. 2026, nebo ústně při jeho projednávání na zasedání zastupitelstva 16. 6. 2026.

Vyvěšeno dne: 28. 5. 2026

Vyvěšeno na elektronické úřední desce dne: 28. 5. 2026